

Bay

HRG536C

OWNER'S MANUAL

MANUEL DE L'UTILISATEUR

BEDIENUNGSANLEITUNG

MANUAL DE EXPLICACIONES

GEBRUIKSAANWIJZING

MANUAL DELL'UTENTE



DESCRIPTION BESCHREIBUNG OVERZICHT

DESCRIPTION DESCRIZIONE DESCRIPCIÓN

GB

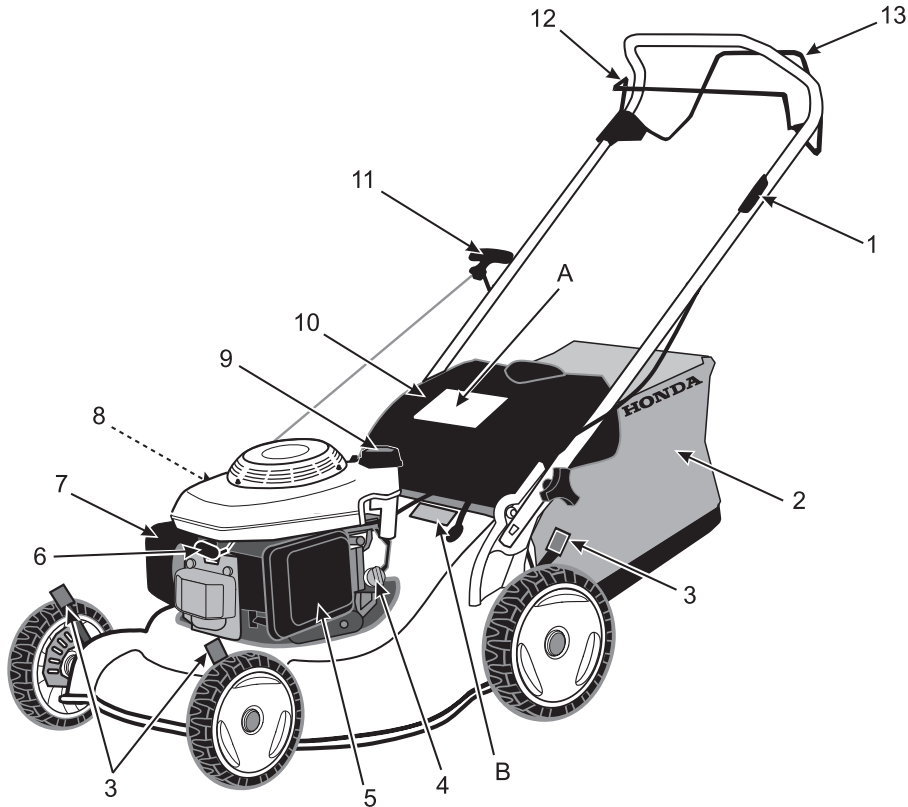
1. Cable stopper
 2. Grass bag
 3. Height adjusting lever (4)
 4. Fuel shut-off valve
 5. Air cleaner
 6. Spark plug
 7. Muffler
 8. Oil filler/oil change plug
 9. Fuel tank cap
 10. Guard discharge
 11. Recoil starter handle
 12. Blade brake lever
 13. Drive clutch lever
- A. Safety label (see p. 6)
B. Identification of the machine (see p. 6)

F

1. Bouchon de câble
 2. Sac à herbe
 3. Réglage de hauteur de coupe (4)
 4. Robinet d'essence
 5. Filtre à air
 6. Bougie
 7. Pot d'échappement
 8. Bouchon de remplissage/vidange d'huile
 9. Bouchon de réservoir d'essence
 10. Pare-pierres
 11. Poignée de lanceur moteur
 12. Levier de frein de lame
 13. Levier d'embrayage d'avancement
- A. Etiquette de sécurité (voir p. 7)
B. Identification de la machine (voir p. 7)

D

1. Kabelstopper
 2. Grassack
 3. Hebel zur Einstellung der Schnitthöhe (4)
 4. Kraftstoffhahn
 5. Luftfilter
 6. Zündkerzenwechsel
 7. Auspuff
 8. Stopfen für Einfüllen und Wechseln des Öls
 9. Einfüllstutzen für den Kraftstoff
 10. Auswurfdeckel
 11. Griff des Starterseilzugs
 12. Messerkupplungshebel
 13. Fahrtriebshebel
- A. Sicherheitshinweise (siehe Seite 8)
B. Typenschild der Maschine (siehe Seite 8)



I

1. Tappo del cavo
 2. Sacco di raccolta
 3. Leve di regolazione dell'altezza di taglio (4)
 4. Rubinetto carburante
 5. Filtro dell'aria
 6. Candela di accensione
 7. Marmitta di scarico
 8. Tappo di riempimento/scarico olio
 9. Tappo di riempimento del carburante
 10. Protettore anti-scarica
 11. Maniglia di avviamento con ritorno automatico
 12. Leva bloccaggio lama
 13. Leva di innesto di avanzamento
- A. Etichette di sicurezza (vedi p. 9)
B. Identificazione della macchina (vedi p. 9)

NL

1. Bekabel stopper
 2. Graszak
 3. Maaihoogtehendel (4)
 4. Benzinekraan
 5. Luchtfilter
 6. Bougie
 7. Uitlaat
 8. Olietankdop
 9. Dop benzinetank
 10. Uitwerpkap
 11. Handgreep startkoord
 12. Maimeskoppeling
 13. Aandrijvingskoppelingshefboom
- A. Veiligheidsstickers (zie blz 10)
B. Typeplaat (zie blz 10)

E

1. Tapón del cable
 2. Bolsa de recogida
 3. Palancas de reglaje de la altura de contel (4)
 4. Llave de carburante
 5. Filtro de aire
 6. Bujía de encendido
 7. Tubo de escape
 8. Tapón de llenado/vaciado de aceite
 9. Tapón de llenado de carburante
 10. Protector de descarga
 11. Agarradera de lanzador con retroceso automático
 12. Palanca de freno de hoja
 13. Palanca de embrague de avance
- A. Etiquetas de seguridad (véase p.11)
B. Identificación de la máquina (véase p.11)

USE UTILISATION BETRIEB

USO WENKEN UTILIZACIN

GB

F

D

I

NL

E



This symbol means caution during certain operations. Please refer to the safety instructions on page 6, and to the corresponding paragraph shown under the symbol on the left side of the illustrations.

Ce symbole attire l'attention sur les précautions à prendre lors de certaines opérations. Prière de se référer aux consignes de sécurité à la page 7 ainsi qu'au paragraphe correspondant, indiqué en-dessous du symbole sur le côté gauche de l'illustration.

Dieses Symbol bedeutet, dass bei gewissen Maßnahmen mit "Vorsicht" vorzugehen ist. Beachten Sie hierzu bitte die Sicherheitsanweisungen auf Seite 8 und den Abschnitt der Anleitung, auf den unter dem Symbol auf der linken Seite der Abbildungen verwiesen wird.

Questo simbolo significa "attenzione" durante un intervento. Ved. Pag. 9 - Istruzioni per la sicurezza - ed ai paragrafi riportati sotto il simbolo, lato sinistro dell'illustrazione.

Dit symbool maant tot voorzichtigheid bij het uitvoeren van bepaalde handelingen. Zie de veiligheidsinstructies op blz 10 en de bijbehorende paragraaf onder het symbool en links van de illustraties.

Este símbolo significa ¡atención! durante ciertas operaciones. Consulte las instrucciones de seguridad de la página 11) y el párrafo correspondiente que aparece con el símbolo a la izquierda de las ilustraciones.



Engine oil
SAE 10W-30, API SJ or later
(See p. 5)

Huile moteur
SAE 10W-30, API SJ ou plus
(Voir p. 5)

Motoröl
SAE 10W-30, API SJ oder mehr
(siehe Seite 5)

Olio motore
SAE 10W-30, API SJ o maggiore
(vedi p. 5)

Motor olie
SAE 10W-30, API SJ of hoger
(zie blz 5)

Aceite motor
SAE 10W-30, API SJ o superior
(véase p. 5)



Fuel
86 Octane rating or higher
(Unleaded)

Essence
Indice d'Octane de 86 ou plus
(Sans plomb)

Benzin
86 Oktan oder mehr
(vorzugsweise bleifrei)

Carburante
86 ottani o maggiore
(senza piombo)

Aanbevolen benzine
Octaangehalte 86 of hoger
(loodvrij)

Carburante
Contenido de Octano de 86 o superior
(sin plomo)



Spark plug
NGK: BPR5 ES
(See p. 5)

Bougie
NGK: BPR5 ES
(Voir p. 5)

Zündkerze
NGK: BPR5 ES
(siehe Seite 5)

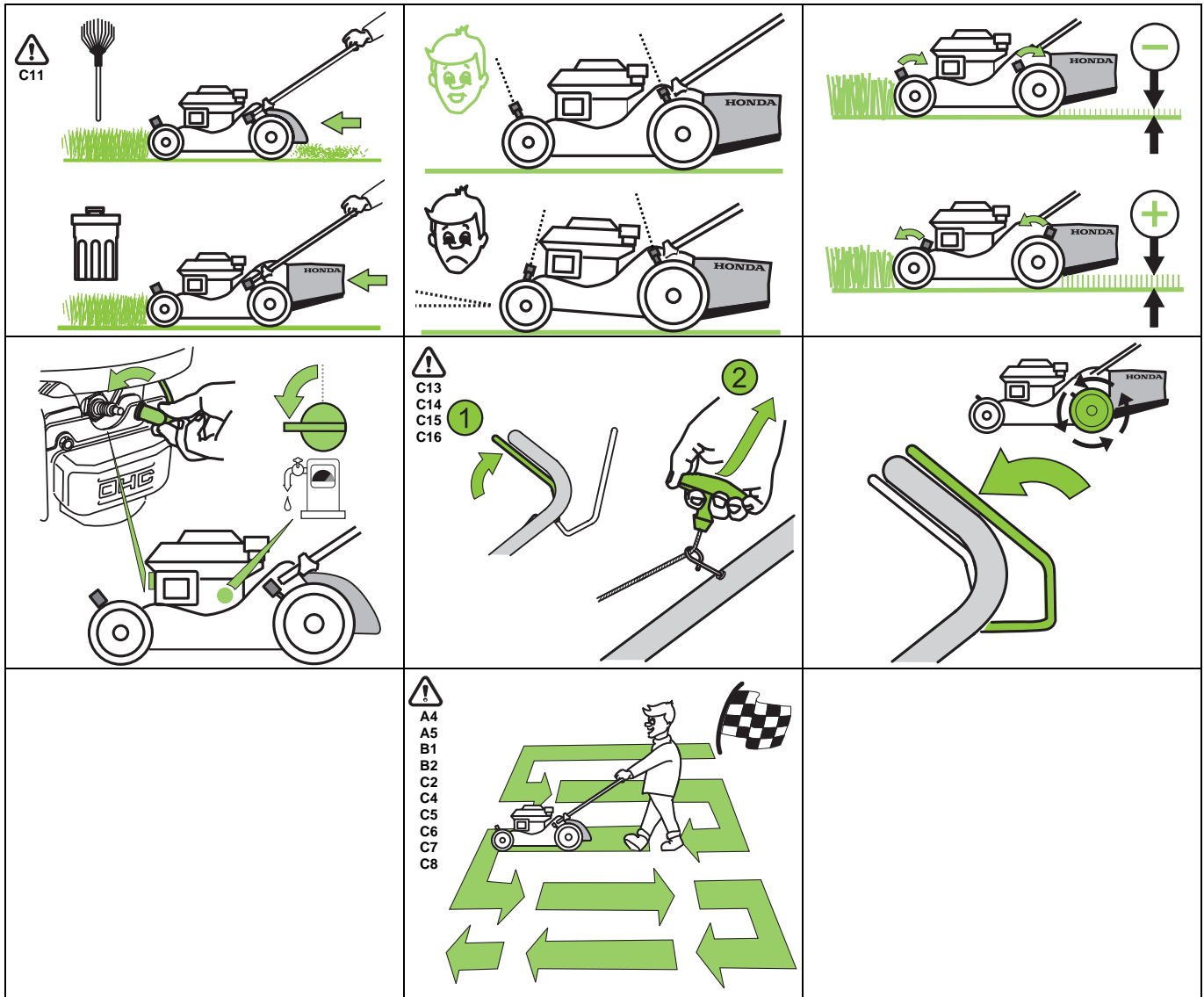
Candela
NGK: BPR5 ES
(vedi p. 5)

Bougie
NGK: BPR5 ES
(Zie blz 5)

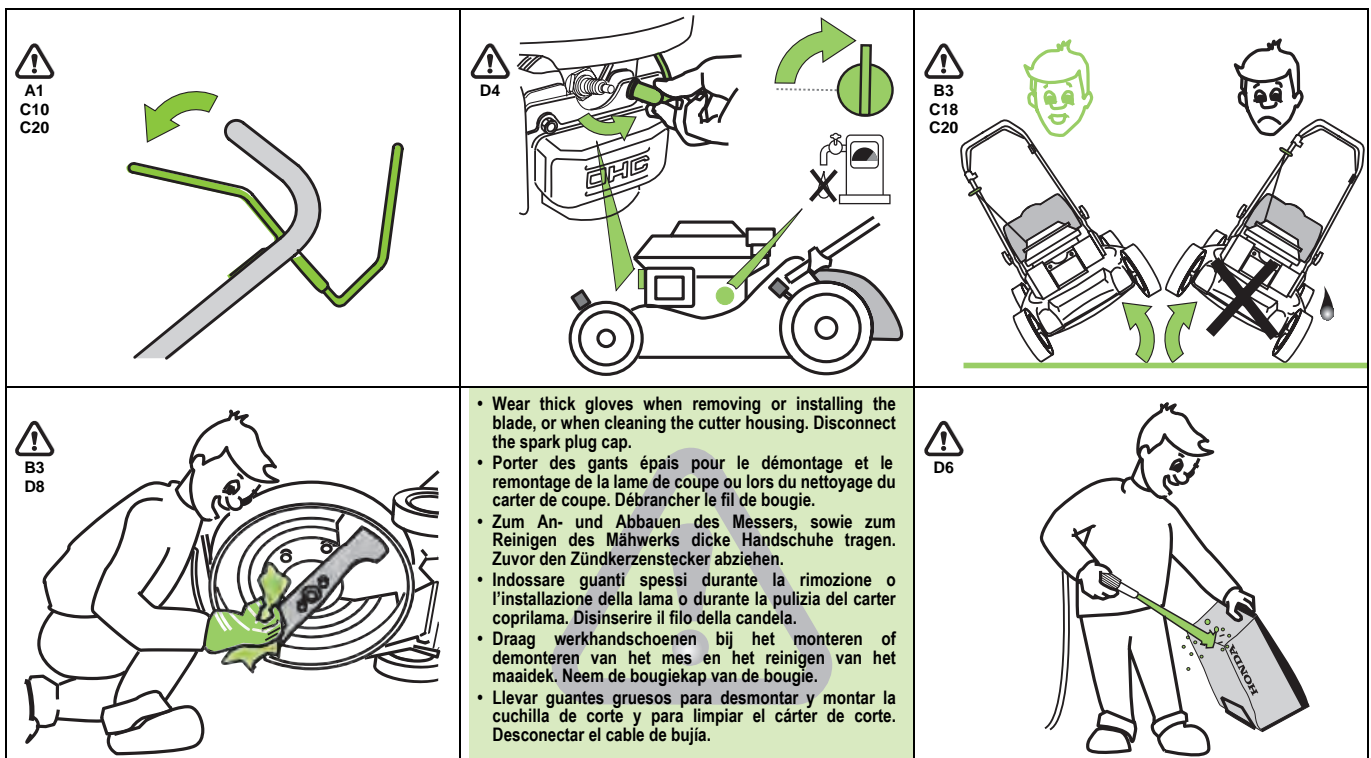
Bujía
NGK: BPR5 ES
(véase p. 5)

Get ready - Préparation - Vorbereitung - Preparazione - Voorbereidingen - Preparación

<p>A1 B5</p>		
<p>B3 C19 D5</p>	<ul style="list-style-type: none"> • WARNING! Petrol is highly flammable. Stop the engine before refuelling. • ATTENTION : DANGER ! L'essence est hautement inflammable. Arrêter le moteur avant de faire le plein de carburant. • WARNUNG! Benzin ist äußerst feuergefährlich. Vor dem Tanken den Motor abstellen. • ATTENZIONE : PERICOLO ! La benzina è una sostanza altamente infiammabile. Arrestare il motore. Prima di fare il pieno di carburante. • WAARSCHUWING: Benzine is zeer brandbaar. Zet eerst de motor af en vul daarna benzine bij. • ¡ATENCIÓN: PELIGRO! la gasolina es altamente inflamable. Parar el motor. Antes de llenar el depósito de carburante. 	
		<p>D6</p>



Stop - Arrêt - Stopp - Arresto - Uit - Parada



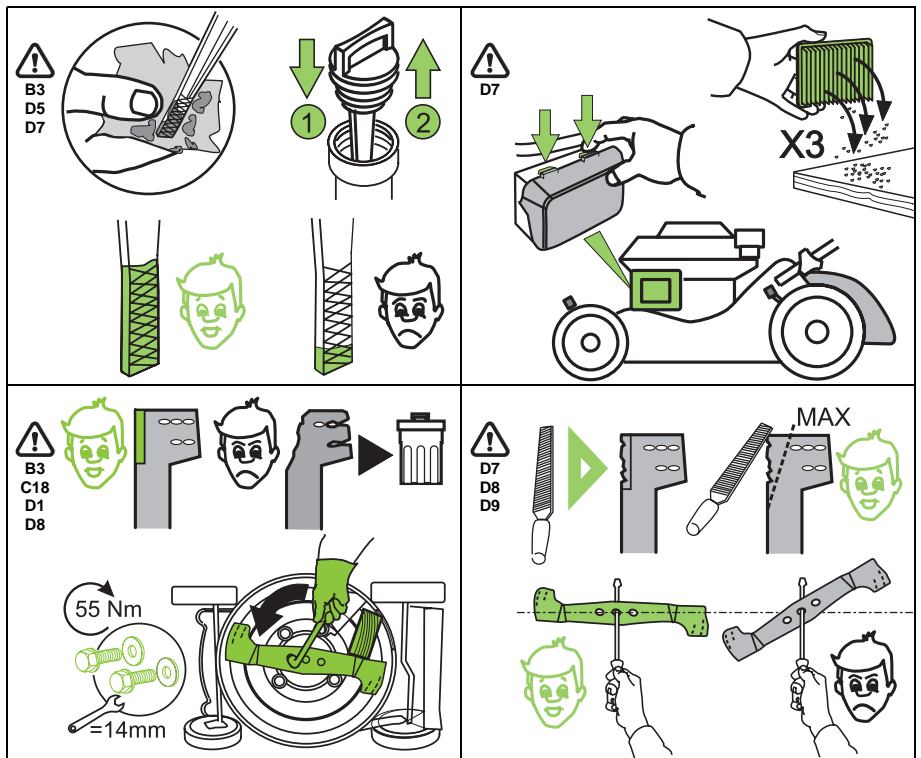
MAINTENANCE WARTUNGSHINWEISE ONDERHOUD

ENTRETIEN MANUTENZIONE MANTENIMIENTO

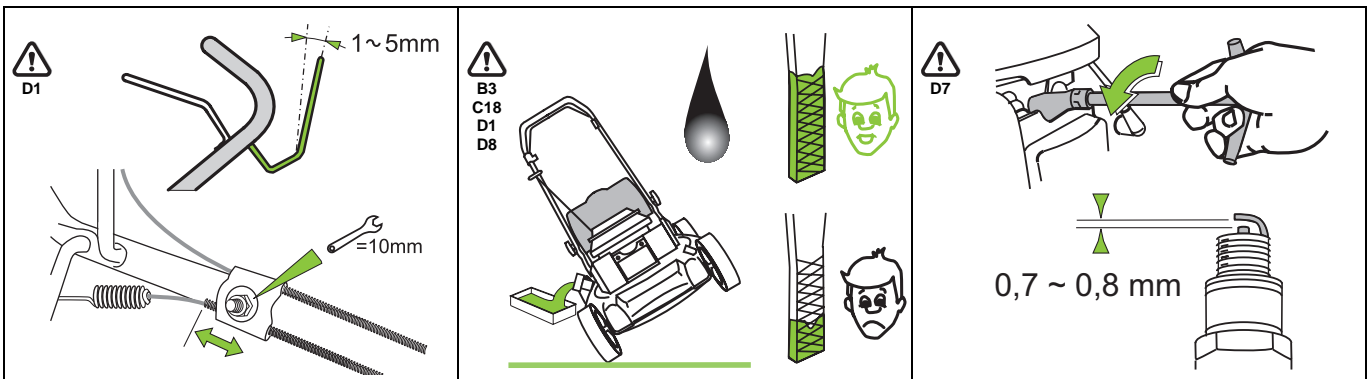
- Stop the engine and disconnect the spark plug cap in the following cases:
Before any operation under the cutter housing or the discharge tunnel.
Do not use the machine with worn or damaged parts.
Wear thick gloves when removing, installing or working on the blade.
- Arrêter le moteur et débrancher le fil de bougie dans les cas suivants :
Avant toute intervention sous le carter de coupe ou dans le tunnel d'éjection.
Ne pas utiliser la machine avec des pièces endommagées ou usées.
Porter des gants épais pour le démontage, le remontage et l'intervention sur la lame de coupe ou lors du nettoyage du carter de coupe.
- In folgenden Fällen muss der Mäher abgeschaltet und sein Zündkerzenstecker abgezogen werden:
Vor jeglichen Arbeiten unter dem Mähwerk oder am Auswurfkanal.
Den Mäher nicht mit abgenutzten oder beschädigten Teilen verwenden.
Bei Aus- und Einbau des Messers, sowie für dessen Bearbeitung immer dicke Handschuhe tragen.
- Arrestare il motore e disinserire il filo della candela nei seguenti casi:
Prima di qualsiasi intervento sotto il carter del gruppo di taglio o nel tunnel di espulsione.
Non utilizzare la macchina se alcuni dei suoi pezzi dovessero essere danneggiati o consumati.
Indossare guanti spessi durante lo smontaggio, il rimontaggio e l'intervento sulla lama o durante la pulizia del carter.
- Stop de motor en neem de bougiekap van de bougie:
Voordat u werkzaamheden verricht onder de maaiidek of in de uitwerptunnel.
Gebruik de machine niet met beschadigde of versleten onderdelen.
Draag werkhandschoenen bij het monteren of demonteren van het mes en het reinigen van het maaiidek.
- Parar el motor y desconectar el cable de bujía en los siguientes casos:
Antes de cualquier intervención debajo del cárter de corte o dentro del túnel de eyección.
No utilizar la máquina con piezas deterioradas o desgastadas
Llevar guantes gruesos para desmontar y montar la cuchilla de corte y para limpiar el cárter de corte.

Each use
Chaque utilisation
Bei jeder Verwendung
Ogni impiego
Voor elk gebruik
Cada uso

Yearly
Annuel
Jährlich
Ogni anno
Elk jaar
Cada año



... Nm Tightening torque - Couple de serrage - Anziehdrehmoment - Coppia di serraggio - Aanhaalmoment - Par de apriete



- To avoid any risk of fire, allow the engine to cool down and clean the mower before storage.
- Pour éviter tout risque d'incendie, laissez refroidir le moteur et nettoyez la tondeuse avant le remisage.
- Zur Vermeidung jeglicher Brandgefahr vor der Aufbewahrung des Mähers dessen Motor abkühlen lassen und den Mäher reinigen.
- Per evitare ogni rischio d'incendio, lasciare raffreddare il motore e pulire la macchina prima di metterla in deposito.
- Voorkom brand; laat de motor afkoelen en reinig de machine voor u hem opbergt.
- Para evitar todo riesgo de incendio, dejar enfriar el motor y limpiar el cortacésped antes de guardarlo.

WARNING:

Failing to comply with these safety instructions may lead to serious bodily injury or damage to the equipment. Please read carefully the safety instructions below before operating the machine.

TRAINING

- A1. Read the instructions carefully. Be familiar with the controls and their proper use before using the equipment. Know how to stop the engine rapidly.
- A2. Use the mower for the purpose it is intended for, that is mowing and collecting grass. Any other use could be dangerous or damage the equipment.
- A3. Never allow children or people unfamiliar with these instructions to use the lawn mower. Local regulations may restrict the age of the operator.
- A4. Never mow when: People, especially children or pets are nearby. User is under medication or has swallowed substances known to affect judgement or reactions.
- A5. Keep in mind that the owner or user is responsible for accidents or hazards occurring to other people or their property.

PREPARATION

- B1. While mowing, always wear substantial footwear and long trousers. Do not operate the equipment when barefoot or wearing sandals.
- B2. Thoroughly inspect the area where the equipment is to be used and remove all objects which may be thrown by the machine (stones, branches, wires, bones, etc...).
- B3. **WARNING!** Petrol is highly flammable. Store fuel in containers specifically designed for this purpose. Refuel outdoors only, before starting the engine and do not smoke while refuelling or handling fuel. Never remove the cap of the fuel tank or add petrol while the engine is running or when the engine is hot. If petrol is spilled, do not attempt to start the engine but move the machine away from the area of spillage and avoid creating any source of ignition until petrol vapours have dissipated. Replace all fuel tanks and container caps securely. Before tipping the lawn mower to maintain the blade or drain oil, remove fuel from tank.
- B4. Replace faulty silencers.
- B5. Before use, always visually inspect the machine, especially to see that the blades, blade screws and cutter assembly are not worn or damaged. Replace worn or damaged blades and screws in sets to preserve balance.

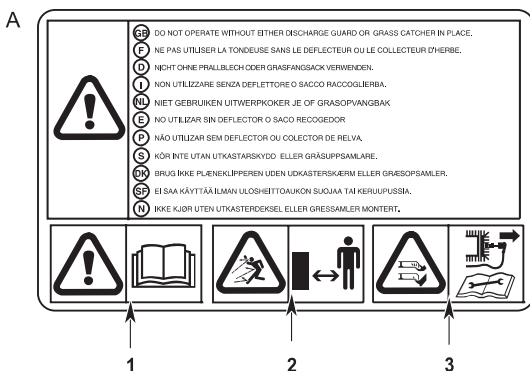
OPERATION

- C1. Do not operate the engine in a confined space where dangerous carbon monoxide fumes can collect.
- C2. Mow only in daylight or in good artificial light.
- C3. Avoid operating the equipment in wet grass, where feasible.
- C4. While mowing, always keep the safety distance to the blade, which is provided by the handle length.
- C5. Walk, never run. Do not let yourself be pulled by the mower.
- C6. Always be sure of your footing on slopes. Mow across the face of slopes, never up and down.
- C7. Exercise extreme caution when changing direction on slopes.
- C8. Do not mow slopes of more than 20°.
- C9. Use extreme caution when pulling the lawn mower towards you.
- C10. Stop the blade if the lawn mower has to be tilted for transportation when crossing surfaces other than grass, and when transporting the lawn mower to and from the area to be mowed.

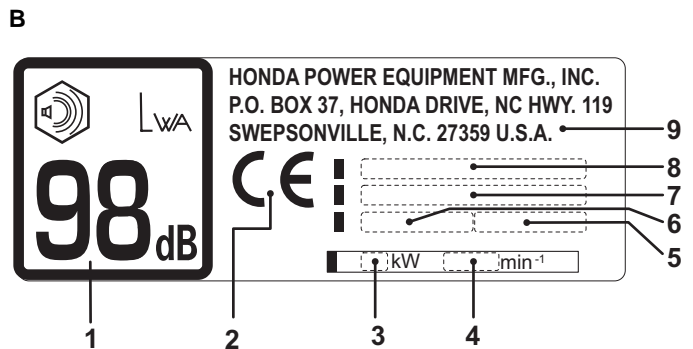
- C11. Never operate the lawn mower with defective guards or housings, or without safety devices such as deflectors and/or grass catchers.
- C12. Do not change the engine governor settings or overspeed the engine.
- C13. Disengage all blade and drive clutches before starting the engine.
- C14. Start the engine carefully according to instructions and with feet well away from the blade.
- C15. Do not tilt the lawn mower when starting the engine. Start the mower on a level surface, free of high grass or obstacles.
- C16. Keep hands and feet away from the rotating parts. Do not start the engine when standing in front of the discharge opening.
- C17. Never pick up or carry a lawn mower while the engine is running.
- C18. Stop the engine and disconnect the spark plug cap in the following cases: Before any operation under the cutter housing or the discharge tunnel. Before checking, cleaning or working on the lawn mower. After striking a foreign object. Inspect the lawn mower for damage and make repairs before restarting and operating the lawn mower again. If lawn mower starts to vibrate abnormally, check immediately the cause of the vibration and perform the necessary repair.
- C19. Stop the engine in the following cases: Whenever you leave the lawn mower unattended. Before refuelling.
- C20. Close the fuel shut-off valve by turning the fuel shut-off valve.

MAINTENANCE, STORAGE AND TRANSPORT

- D1. Keep all nuts, bolts and screws tight to be sure the equipment is in safe working condition. Regular maintenance is an essential aid to user's safety and retaining a high level of performance.
- D2. Never store the equipment with petrol in the tank inside a building when vapours may reach an open flame, spark or high temperature source.
- D3. Allow the engine to cool before storing in any enclosure.
- D4. To reduce the fire hazard, keep the mower, especially the engine and silencer, the petrol storage area as well, free of grass, leaves, or excessive grease. Do not leave containers of vegetable matters in or near a building.
- D5. If the fuel tank has to be drained, this should be done outdoors, with a cold engine.
- D6. Check the grass collecting system frequently for wear or deterioration.
- D7. Do not use the machine with worn or damaged parts. Parts must be replaced, not repaired. Replace worn or damaged parts with Honda genuine parts. Blades must always bear the mark Honda and the reference number. Non equivalent quality parts may damage the machine and be prejudicial to your safety.
- D8. Wear thick gloves when removing or installing the blade, or when cleaning the cutter housing. When tightening or loosening the blade screws, use a wooden block to prevent the blade from rotating.
- D9. Always make sure the correct balance of the blade when sharpening.
- D10. It is advisable to use a loading platform or to seek the help of another person when loading or unloading the mower. When the mower is transported, make sure that it is in the horizontal position, close the fuel shutoff cock, disconnect the spark plug and secure the appliance with straps.



- 1. **Warning:** Read the owner's manual before using the mower.
- 2. Risk of projections: Keep third persons away from the area during use.
- 3. Risk of cuts. Rotating blade: Do not put hands or feet inside the blade enclosure. Disconnect the spark plug cap before performing any operation of maintenance or repairs.



IDENTIFICATION OF THE MACHINE

- 1. Acoustic power level according to the directive 2000/14/EC
- 2. Conformity mark, according to the 89/392/EEC modified directive
- 3. Nominal power in kilowatt
- 4. Recommended engine speed in rpm
- 5. Masse in Kilograms
- 6. Year of manufacture
- 7. Serial number
- 8. Model - Type
- 9. Name and address of the manufacturer

CONSIGNES DE SÉCURITÉ



ATTENTION :

Le non respect des consignes de sécurité peut entraîner des risques de blessure corporelles graves ou d'endommagement du matériel. Lire attentivement les consignes de sécurité avant toute utilisation.

FORMATION

- A1. Lire attentivement les instructions du présent manuel. Se familiariser avec l'utilisation correcte et les commandes avant d'utiliser la tondeuse. Savoir arrêter le moteur rapidement.
- A2. Utiliser la tondeuse pour l'usage auquel elle est destinée, à savoir la tonte et le ramassage du gazon. Toute autre utilisation peut s'avérer dangereuse ou entraîner une détérioration de la machine.
- A3. Ne jamais permettre d'utiliser la tondeuse à des enfants ou des personnes non familières avec les instructions. La réglementation locale peut fixer un âge limite pour l'utilisateur.
- A4. Ne pas utiliser la tondeuse lorsque : des personnes, particulièrement des enfants, ou des animaux se trouvent à proximité ; l'utilisateur a absorbé des médicaments ou substances, réputés comme pouvant nuire à sa capacité de réflexe et de vigilance.
- A5. Garder à l'esprit que le propriétaire ou l'utilisateur est responsable des accidents ou des risques encourus par les tierces personnes ou par leurs biens.

PRÉPARATION

- B1. Toujours porter des chaussures résistantes et des pantalons longs pendant la tonte. Ne pas utiliser le matériel lorsque l'on est pieds nus ou en sandales.
- B2. Inspecter minutieusement la zone à tondre et éliminer tout objet étranger qui pourrait être projeté par la machine (pierres, morceaux de bois, fil de fer, os, etc...).
- B3. **ATTENTION : DANGER !** L'essence est hautement inflammable. Conserver le carburant dans des récipients spécialement prévus à cet effet. Faire le plein à l'extérieur uniquement, avant de démarrer le moteur et ne pas fumer pendant cette opération ou toute manipulation de carburant. Ne jamais enlever le bouchon du réservoir de carburant ou faire le plein lorsque le moteur est en fonctionnement ou tant qu'il est encore chaud. Ne pas démarrer le moteur si de l'essence a été répandue : éloigner la tondeuse de la zone où le carburant a été renversé et ne provoquer aucune étincelle tant que le carburant ne s'est pas évaporé et que les vapeurs ne se sont pas dissipées. Refermer correctement le réservoir et le récipient en serrant convenablement les bouchons. Avant de pencher la tondeuse afin d'intervenir sur la lame ou de vidanger l'huile, vider le réservoir de carburant.
- B4. Remplacer les silencieux d'échappement défectueux.
- B5. Avant chaque utilisation, toujours procéder à une vérification générale et en particulier de l'aspect des lames, des boulons de fixation et de l'ensemble de coupe pour s'assurer qu'ils ne sont ni usés ni endommagés. Remplacer les pièces endommagées ou usées par lots complets pour préserver le bon équilibrage.

UTILISATION

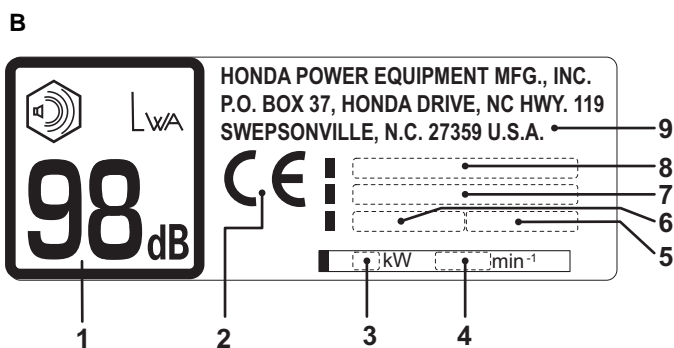
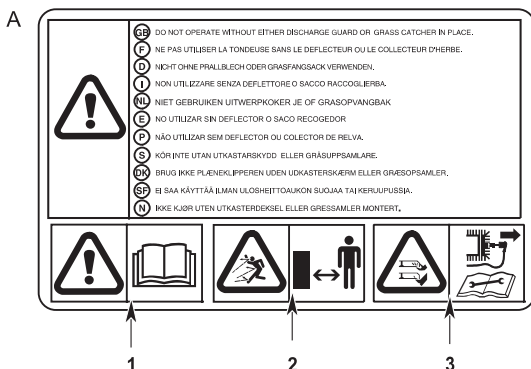
- C1. Ne pas faire fonctionner le moteur dans un endroit confiné, où les vapeurs nocives de monoxyde de carbone peuvent s'accumuler.
- C2. Tondre uniquement à la lumière du jour ou dans une lumière artificielle de bonne qualité.
- C3. Dans la mesure du possible, éviter de tondre de l'herbe mouillée.
- C4. Pendant le travail, conserver la distance de sécurité par rapport à la lame, donnée par la longueur du guidon.
- C5. Marcher, ne jamais courir. Ne pas se faire tirer par la tondeuse.
- C6. Assurer ses pas dans les pentes. Tondre les pentes dans le sens transversal, jamais en montant ou en descendant.
- C7. Être particulièrement prudent lors des changements de direction sur les terrains en pente.
- C8. Ne pas tondre sur des pentes supérieures à 20°.
- C9. Faire particulièrement attention lorsque la machine doit être tirée vers soi.
- C10. Arrêter la lame si la tondeuse doit être inclinée pour le transport et lors des déplacements entre les surfaces à tondre.

- C11. Ne jamais utiliser la tondeuse si ses protecteurs ou carters sont endommagés, ou en l'absence de dispositifs de sécurité comme le déflecteur ou le bac de ramassage.
- C12. Ne jamais modifier le réglage du régulateur du moteur, ni mettre le moteur en surrégime.
- C13. Avant de démarrer le moteur, désengager la lame et l'embrayage d'avancement.
- C14. Démarrer le moteur avec précaution, en respectant les consignes d'utilisation et en tenant les pieds éloignés de la lame.
- C15. Ne pas incliner la tondeuse pour le démarrage. Effectuer la mise en marche sur une surface plane, exempte de tout obstacle et d'herbe haute.
- C16. Tenir les mains et les pieds éloignés des pièces tournantes. Toujours se tenir à l'écart de la goulotte d'éjection.
- C17. Ne jamais soulever ou transporter une tondeuse dont le moteur est en fonctionnement.
- C18. Arrêter le moteur et débrancher le fil de bougie dans les cas suivants : Avant toute intervention sous le carter de coupe ou dans le tunnel d'éjection. Avant toute opération de nettoyage, de vérification ou de réparation de la tondeuse. Après avoir heurté un objet étranger. Inspecter la tondeuse pour vérifier si elle est endommagée. Effectuer les réparations nécessaires avant toute nouvelle utilisation de la machine. Si la tondeuse commence à vibrer de manière anormale. Rechercher immédiatement la cause des vibrations et y remédier.
- C19. Arrêter le moteur dans les cas suivants : Toutes les fois où la tondeuse doit être laissée sans surveillance. Avant de faire le plein de carburant.
- C20. Fermer le robinet d'arrivée d'essence après chaque utilisation.

MAINTENANCE, STOCKAGE ET TRANSPORT

- D1. Maintenir tous les écrous et vis serrés afin d'assurer des conditions d'utilisation sûres. Un entretien régulier est essentiel pour la sécurité et le maintien du niveau de performances.
- D2. Ne jamais entreposer la tondeuse avec du carburant dans le réservoir dans un local où les vapeurs d'essence pourraient atteindre une flamme, une étincelle ou une forte source de chaleur.
- D3. Laisser le moteur refroidir avant de ranger la machine dans un local quelconque.
- D4. Pour réduire les risques d'incendie, débarrasser la tondeuse, en particulier le moteur et le pot d'échappement, ainsi que la zone de stockage de carburant, des feuilles, brins d'herbe et des excès de graisse. Ne pas laisser de contenants de débris végétaux dans ou à proximité d'un local.
- D5. Si le réservoir de carburant doit être vidangé, effectuer cette opération à l'extérieur et lorsque le moteur est froid.
- D6. Vérifier fréquemment que l'équipement de ramassage ne présente aucune trace d'usure ou de détérioration.
- D7. Ne pas utiliser la machine avec des pièces endommagées ou usées. Les pièces doivent être remplacées et non pas réparées. Utiliser des pièces d'origine Honda. Les lames doivent toujours porter la marque HONDA ainsi que la référence. Des pièces de qualité non équivalente peuvent endommager la machine et nuire à votre sécurité.
- D8. Porter des gants épais pour le démontage et le remontage de la lame de coupe ou lors du nettoyage du carter de coupe. Pour le serrage et desserrage de la lame, utiliser une cale en bois pour bloquer sa rotation.
- D9. Veiller au maintien de l'équilibrage de la lame lors de son affûtage.
- D10. Il est recommandé d'avoir recours à une rampe de chargement ou de se faire aider par quelqu'un pour charger ou décharger la tondeuse. Transporter la tondeuse à l'horizontale, fermer le robinet d'essence, débrancher la bougie, et l'immobiliser à l'aide de sangles.

ETIQUETTES DE SÉCURITÉ



1. Attention : lire le manuel d'utilisateur avant utilisation de la tondeuse.
2. Risque de projection. Tenir les tierces personnes en dehors de la zone pendant l'utilisation.
3. Risque de coupe. Lame tournante. Ne pas introduire les mains et pieds dans l'enceinte de lame. Débrancher le capuchon de bougie avant toute opération d'entretien ou de réparation.

IDENTIFICATION DE LA MACHINE

1. Niveau sonore suivant directive 2000/14/EC
2. Marquage de conformité, selon directive 89/392/CEE modifiée
3. Puissance nominale
4. Vitesse d'utilisation du moteur en tours par minute
5. Masse en kilogrammes
6. Année de fabrication
7. Numéro de série
8. Modèle - Type
9. Nom et adresse du constructeur

⚠️ WARNUNG :

Die Nichteinhaltung der Sicherheitsvorschriften kann die Gefahr schwerer Körperverletzungen und Sachschäden nach sich ziehen. Die Sicherheitshinweise vor jeglicher Verwendung aufmerksam durchlesen.

ANLEITUNG

- A1. Lesen Sie das vorliegende Handbuch aufmerksam durch. Machen Sie sich mit der Funktionsweise und Bedienung des Rasenmähers vertraut, bevor Sie diesen benutzen. Sie müssen in der Lage sein, den Motor rasch abzuschalten.
- A2. Verwenden Sie den Rasenmäher ausschließlich zum vorgesehenen Zweck, d.h. zum Mähen des Rasens und Sammeln des Schnittgutes. Der Einsatz zu anderen Zwecken kann gefährlich sein oder zu Schäden am Gerät führen.
- A3. Kinder sowie Personen, die mit den Anwendungshinweisen nicht vertraut sind, dürfen den Rasenmäher keinesfalls bedienen. Im Rahmen der lokalen Gesetzgebung kann ein Mindestalter für den Benutzer festgesetzt sein.
- A4. Den Rasenmäher nicht benutzen, wenn: sich Personen, insbesondere Kinder, oder Tiere in der Nähe aufhalten; der Benutzer Medikamente oder Substanzen eingenommen hat, die sein Reaktionsvermögen und seine Aufmerksamkeit einschränken können.
- A5. Denken Sie immer daran, daß der Eigentümer oder Benutzer des Rasenmähers für Unfälle und Schäden haftet, die Dritten bzw. am Eigentum von Dritten entstehen.

VORBEREITUNG

- B1. Tragen Sie beim Mähen immer festes Schuhwerk und lange Hosen. Benutzen Sie den Rasenmäher keinesfalls, wenn Sie keine Schuhe bzw. Sandalen tragen.
- B2. Prüfen Sie die betreffende Rasenfläche zunächst gründlich und entfernen Sie eventuelle Fremdkörper, die durch den Rasenmäher aufgeschleudert werden könnten (Steine, Holzstücke, Drähte, Knochen etc...).
- B3. **ACHTUNG: GEFAHR!** Benzin ist feuergefährlich. Bewahren Sie Benzin in Behältern auf, die speziell für diesen Zweck bestimmt sind. Betanken Sie den Rasenmäher nur im Freien bei ausgeschaltetem Motor. Rauchen Sie nicht, während Sie mit Benzin umgehen. Wenn der Motor in Betrieb oder noch warm ist, darf der Deckel des Benzintanks keinesfalls geöffnet bzw. Benzin eingefüllt werden. Starten Sie den Motor nicht, wenn Benzin verschüttet wurde: entfernen Sie den Rasenmäher aus dem betreffenden Bereich und vermeiden Sie offene Flammen, solange sich das Benzin und die Dämpfe nicht verflüchtigt haben. Verschließen Sie den Deckel des Tanks und Benzinbehälters wieder sorgfältig. Vor dem Kippen des Rasenmähers für Arbeiten am Messer oder zum Auslaufenlassen des Öls den Kraftstofftank leeren.
- B4. Defekte Auspuffschalldämpfer müssen ausgetauscht werden.
- B5. Vor jedem Einsatz muß der Rasenmäher einer allgemeinen Überprüfung unterzogen werden; insbesondere sind die Schneidmesser, Befestigungsbolzen und die gesamte Schneideinheit auf Verschleiß oder Beschädigungen zu prüfen. Sind Teile beschädigt oder abgenutzt, so ist jeweils der komplette Teilesatz auszutauschen.

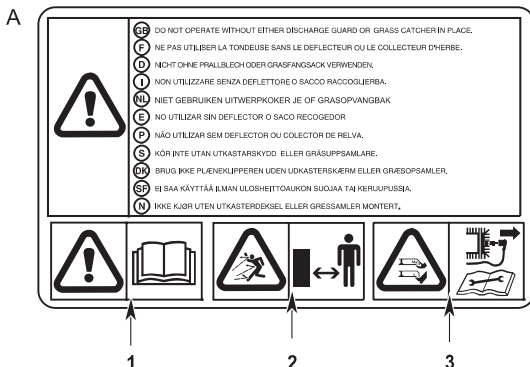
BEDIENUNGSELEMENTE UND BAUGRUPPEN

- C1. Schalten Sie den Motor nicht in geschlossenen Räumen ein, in denen sich schädliche Kohlenmonoxidgase ansammeln können.
- C2. Benutzen Sie den Rasenmäher nur bei Tageslicht bzw. bei guter Beleuchtung.
- C3. Das Mähen von nassem Gras sollte nach Möglichkeit vermieden werden.
- C4. Halten Sie während der Arbeit immer einen ausreichenden Sicherheitsabstand zum Schneidmesser ein, der durch die Länge der Lenkstange gegeben ist.
- C5. Achten Sie darauf, daß Sie beim Mähen gehen und nicht laufen. Lassen Sie sich vom Rasenmäher nicht "vorwärtsziehen".
- C6. Achten Sie in abschüssigem Gelände auf einen sicheren Schritt. Mähen Sie quer zum Hang und keinesfalls in auf- oder absteigender Richtung.
- C7. Bei Richtungswechseln in abschüssigem Gelände ist besondere Vorsicht geboten.
- C8. Bei mehr als 20° Gefälle darf der Rasenmäher nicht eingesetzt werden.
- C9. Seien Sie besonders vorsichtig, wenn Sie den Rasenmäher zu sich herziehen.
- C10. Das Schneidmesser muß abgeschaltet werden, wenn der Rasenmäher beim Transport oder der Verlagerung von einer Rasenfläche zur nächsten gekippt werden muß.
- C11. Der Rasenmäher darf keinesfalls benutzt werden, wenn die Schutzvorrichtungen oder das Gehäuse beschädigt sind oder Sicherheitsteile wie das Ablenkblech oder die Fangbox fehlen.

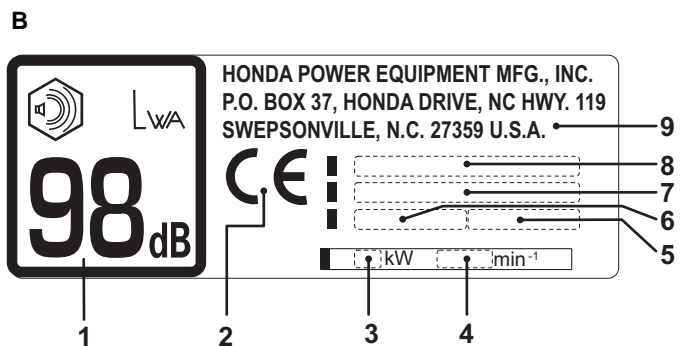
- C12. Die Einstellung des Motorreglers darf keinesfalls verändert werden. Achten Sie darauf, daß der Motor nicht überdreht.
- C13. Entblocken Sie vor dem Starten des Motors das Schneidmesser und die Vorschubkupplung.
- C14. Schalten Sie den Motor vorsichtig ein; beachten Sie dabei die Anwendungshinweise und halten Sie einen ausreichenden Sicherheitsabstand zum Schneidmesser ein.
- C15. Der Rasenmäher darf beim Starten nicht gekippt werden. Schalten Sie das Gerät auf einer ebenen Fläche ein, auf der sich weder Hindernisse noch hohes Gras befinden.
- C16. Hände und Füße müssen sich in ausreichendem Abstand zu rotierenden Teilen befinden. Halten Sie immer einen ausreichenden Sicherheitsabstand zur Auswurftrinne.
- C17. Der Rasenmäher darf keinesfalls angehoben oder transportiert werden, solange der Motor in Betrieb ist.
- C18. In folgenden Fällen muß der Motor abgeschaltet und der Zündkerzenzdraht unterbrochen werden: Vor jedem Eingriff unter dem Schneidgehäuse oder im Auswurfkanal. Vor der Reinigung, Überprüfung oder Reparatur des Rasenmähers. Nach dem Kontakt mit einem Fremdkörper. In diesem Fall muß der Rasenmäher auf eventuelle Beschädigungen überprüft werden. Vor dem erneuten Einsatz des Gerätes sind die erforderlichen Reparaturen auszuführen. Wenn der Rasenmäher in anormaler Weise vibriert. Die Ursache der Vibrationen muß sofort ermittelt und beseitigt werden.
- C19. In folgenden Fällen ist der Motor abzuschalten: Immer wenn der Rasenmäher nicht beaufsichtigt ist. Vor dem Betanken des Rasenmähers. Den Benzinhahn schließen.

WARTUNG, LAGERUNG UND TRANSPORT

- D1. Um sichere Einsatzbedingungen zu gewährleisten, müssen sämtliche Schrauben und Muttern angezogen sein. Die regelmäßige Wartung des Rasenmähers ist eine wesentliche Voraussetzung für die Erhaltung der Sicherheit und Leistung des Gerätes.
- D2. Der Rasenmäher darf keinesfalls mit gefülltem Tank in einem Raum gelagert werden, wo die Benzindämpfe mit einer offenen Flamme, Funken oder einer starken Wärmequelle in Kontakt kommen könnten.
- D3. Lassen Sie den Motor abkühlen, bevor Sie den Rasenmäher in einem Raum unterbringen.
- D4. Beseitigen Sie Blätter, Grashalme und überschüssiges Fett, die sich am Rasenmäher, insbesondere am Motor, sowie im Lagerungsbereich des Benzins befinden; so reduzieren Sie die Brandgefahr. Lagern Sie Container mit Gartenabfällen nicht in einem geschlossenen Raum oder in unmittelbarer Umgebung eines Raumes.
- D5. Wenn der Kraftstofftank entleert werden muß, so darf dies nur im Freien und bei kaltem Motor geschehen.
- D6. Prüfen Sie die Schnittgut-Sammeleinheit in regelmäßigen Abständen auf Verschleiß oder Beschädigungen.
- D7. Verwenden Sie den Rasenmäher nicht, wenn Teile beschädigt oder abgenutzt sind. Die Teile dürfen nicht repariert, sondern müssen ausgetauscht werden. Verwenden Sie dazu Originalteile von Honda. Die Schneidmesser müssen immer mit der Marke Honda sowie einer Referenz gekennzeichnet sein. Teile anderer Güte können zu Schäden am Gerät führen und Ihre Sicherheit beeinträchtigen.
- D8. Tragen Sie bei der Demontage und Montage des Schneidmessers dicke Handschuhe oder beim Reinigen des Mähwerks. Zum Festziehen und Lösen des Messers die Messerdrehung mittels eines Holzblocks blockieren.
- D9. Achten Sie beim Schärfen des Schneidmessers darauf, daß seine Gleichmäßigkeit erhalten bleibt.
- D10. Zum Laden oder Entladen des Rasenmähers wird empfohlen, entweder eine Laderampe zu verwenden oder sich von einer zusätzlichen Person helfen zu lassen. Den Rasenmäher nur in horizontaler Lage transportieren. Zuvor den Benzinhahn schließen, den Zündkerzenstecker abziehen und das Gerät mit Bändern immobilisieren.



1. **Warnung:** lesen Sie vor dem Benutzen des Mähers die Bedienungsanleitung genau durch.
2. Gefährdung von Personen. Bei Betrieb Dritte vom Gefahrenbereich fernhalten.
3. Verletzungsgefahr. Gefahr durch umlaufende Schneidwerkzeuge. Hände und Füße fernhalten. Entfernen Sie den Zündkerzenstecker vor allen Wartungs- oder Reparaturarbeiten.



TYPENSCHILD DER MASCHINE

1. Geräuschpegel nach Richtlinie 2000/14/EC
2. Konformitätskennzeichnung nach geänderter Richtlinie 89/392/EWG
3. Nennleistung
4. Motordrehzahl in Umdrehungen pro Minute
5. Gewicht in Kilogramm
6. Herstellungsjahr
7. Seriennummer
8. Modelle- Typenbezeichnung
9. Name und Anschrift des Herstellers

NORME DI SICUREZZA



ATTENZIONE :

La mancata osservanza delle istruzioni per la sicurezza può causare lesioni gravi alla persona o danneggiare il materiale. Leggere attentamente le istruzioni per la sicurezza prima di qualsiasi impiego.

ISTRUZIONI

- A1. Leggere attentamente le istruzioni del presente manuale. Prima di utilizzare la rasaerba, prendere familiarità con l'uso corretto e con i comandi. Imparare ad arrestare rapidamente il motore.
- A2. Utilizzare la rasaerba unicamente per l'uso a cui è destinata, sarebbe a dire per la tosatura e la raccolta dell'erba del prato. Qualsiasi altro utilizzo potrebbe risultare pericoloso o danneggiare la macchina.
- A3. Non permettere mai l'uso della rasaerba a bambini o a persone che non hanno familiarità con le istruzioni. Può esistere una normativa locale che fissa un'età limite per l'utente.
- A4. Non utilizzare la rasaerba quando: nelle vicinanze ci sono persone, soprattutto bambini, o animali. L'utente ha ingerito farmaci o sostanze che possono nuocere alla sua capacità di riflesso e di controllo.
- A5. Non dimenticare che il proprietario o l'utente sono responsabili di eventuali incidenti o rischi a danno di terze persone o dei loro beni.

PREPARAZIONE

- B1. Indossare sempre scarpe resistenti e pantaloni lunghi durante la rosatura. Non usare la macchina se si è a piedi nudi o se si calzano sandali.
- B2. Ispezionare minuziosamente la zona da rasare per eliminare qualsiasi oggetto estraneo che potrebbe essere schizzato via dalla macchina (pietre, pezzi di legno, fil di ferro, ossi, ecc.).
- B3. **ATTENZIONE : PERICOLO !** La benzina è una sostanza altamente infiammabile. Conservare il carburante in appositi recipienti. Fare il pieno di benzina rigorosamente all'aperto, prima di avviare il motore, e fare attenzione a non fumare durante questa operazione o mentre si maneggia il carburante. Non togliere mai il tappo del serbatoio del carburante, né fare il pieno quando il motore è in funzione o è ancora caldo. Non avviare il motore se si è rovesciata della benzina: allontanare la rasaerba dalla zona in cui si è rovesciato il carburante e fare attenzione a non provocare combustioni finché il carburante non è evaporato e i vapori non si sono dissolti. Chiudere bene il serbatoio e il recipiente stringendo opportunamente i tappi. Prima di capovolgere il tosaerba per eseguire la manutenzione della lama o per vuotare l'olio, eliminare il carburante dal serbatoio.
- B4. Sostituire i silenziatori del tubo di scarico se difettosi.
- B5. Prima di qualsiasi utilizzo, procedere sempre a una verifica generale, in particolare controllare l'aspetto delle lame, dei bulloni di fissaggio e del gruppo di taglio per assicurarsi che non siano consumati o danneggiati. Per mantenere un equilibrio perfetto, sostituire i pezzi danneggiati o consumati con set completi.

UTILIZZO

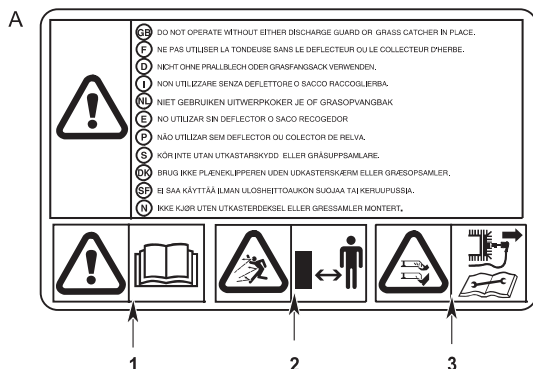
- C1. Non far funzionare il motore in un luogo chiuso in cui i vapori tossici di monossido di carbonio possono accumularsi.
- C2. Tosare esclusivamente alla luce del giorno o con l'ausilio di una luce artificiale di buona qualità.
- C3. Per quanto possibile, evitare di rasare erba bagnata.
- C4. Durante il lavoro, tenere la distanza di sicurezza rispetto alla lama, che è data dalla lunghezza del manubrio.
- C5. Non correre ma camminare. Non lasciarsi tirare dalla rasaerba.
- C6. Se il prato è in pendenza, fare attenzione a dove si mettono i piedi. Tosare i prati in pendenza in senso trasversale, mai salendo o scendendo.
- C7. Essere particolarmente prudenti durante i cambiamenti di direzione sui terreni in pendenza.
- C8. Non tosare prati con pendenza superiore al 20°.
- C9. Fare molta attenzione quando si tira la macchina verso di sé.
- C10. Arrestare la lama se la rasaerba deve essere inclinata per il trasporto e negli spostamenti da una superficie all'altra da tosare.

- C11. in mancanza di dispositivi di sicurezza come il deflettore o la sacco di raccolta.
- C12. Non modificare mai la registrazione del regolatore del motore, né far girare il motore oltre il regime normale.
- C13. Prima di avviare il motore, disinnestare la lama e la frizione di avanzamento.
- C14. Avviare il motore con cautela, seguendo le istruzioni per l'uso e tenendo i piedi lontani dalla lama.
- C15. Prima l'avviamento, non inclinare la rasaerba. Effettuare la messa in moto su una superficie piana, priva di qualsiasi ostacolo e di erba alta.
- C16. Tenere mani e piedi lontani dai componenti rotanti. Stare sempre lontano dalla bocca di espulsione.
- C17. Non trasportare o sollevare mai la rasaerba quando il motore è in funzione.
- C18. Arrestare il motore e disinserire il filo della candela nei seguenti casi: Prima di qualsiasi intervento sotto il carter del gruppo di taglio o nel tunnel di espulsione. Prima di procedere a qualsiasi operazione di pulizia, controllo o riparazione della rasaerba. Dopo aver urtato contro un oggetto estraneo. In questo caso ispezionare la rasaerba per controllare se ha subito danni. Prima di riutilizzare la macchina, effettuare le riparazioni necessarie. Se la rasaerba comincia a vibrare in modo anomalo, ricercare immediatamente la causa delle vibrazioni e porvi rimedio.
- C19. Arrestare il motore nei seguenti casi: Ogni volta che la rasaerba deve essere lasciata incustodita. Prima di fare il pieno di carburante.
- C20. Chiudere il rubinetto di alimentazione benzina.

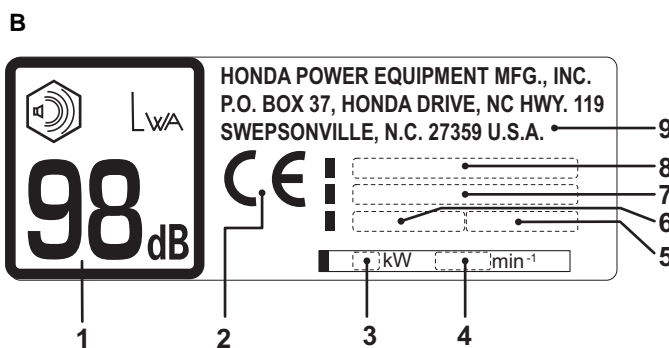
MANUTENZIONE, IMMAGAZZINAMENTO E TRASPORTO

- D1. Per garantire condizioni di utilizzo sicure, controllare che dadi e viti siano sempre serrati. Una manutenzione costante è fondamentale ai fini della sicurezza e del livello di rendimento.
- D2. Non lasciare mai la rasaerba con del carburante residuo nel serbatoio in un locale in cui i vapori della benzina potrebbero raggiungere una fiamma, una scintilla o una potente fonte di calore.
- D3. Lasciar raffreddare il motore prima di sistemare la rasaerba in qualsiasi locale.
- D4. Per ridurre i rischi di incendio, rimuovere eventuali foglie, fili d'erba e accumuli di grasso in particolare dal motore, dalla marmitta di scarico e dalla zona di stoccaggio del carburante. Non lasciare contenitori di resti vegetali all'interno o nelle vicinanze di un locale.
- D5. Se il serbatoio del carburante deve essere vuotato, eseguire tale operazione all'esterno e a motore freddo.
- D6. Controllare spesso che l'attrezzatura di raccolta dell'erba non presenti tracce di usura o di deterioramento.
- D7. Non utilizzare la macchina se alcuni dei suoi pezzi dovessero essere danneggiati o consumati. In tal caso i pezzi devono essere sostituiti, non riparati. Utilizzare soltanto pezzi originali Honda. Le lame devono sempre recare il marchio Honda come pure il numero di matricola. Pezzi di qualità differente possono danneggiare la macchina e nuocere alla sicurezza dell'utente.
- D8. Indossare guanti spessi durante la rimozione o l'installazione della lama o durante la pulizia del carter coprilama. Per il serraggio o l'allentamento della lama, impiegare uno spessore di legno per evitare la rotazione bloccandola.
- D9. Durante l'operazione di affilatura della lama, fare attenzione a mantenerne l'equilibratura.
- D10. Si raccomanda di usare un piano di carico o di farsi aiutare per caricare o scaricare il rasaerba. Trasportare il rasaerba orizzontalmente, chiudere il rubinetto della benzina, scollegare la candela e bloccare con delle cinghie.

ETICHETTE DI SICUREZZA



1. **Attenzione:** leggere il libretto di uso e manutenzione prima di usare la macchina.
2. Rischio di proiezioni. Tenere lontano terze persone d'all area durante l'uso.
3. Rischio di tagli. Lama rotanti. Non mettere mani o piedi all'interno dell'alloggiamento lame. Scollagare il cappuccio della candela prima di effettuare qualsiasi intervento di manutenzione o riparazione.



IDENTIFICAZIONE DELLA MACCHINA

1. Livello di potenza acustica in accordo con la Direttiva 2000/14/EC
2. Segno di conformità in accordo con la Direttiva 89/392/EEC modificata
3. Potenza nominale in chilowatt
4. Velocità di funzionamento del motore in giri al minuto
5. Massa in chilogrammi
6. Anno di produzione
7. Numéro di série
8. Modello - Tipo
9. Nome e indirizzo del costruttore

WAARSCHUWING:

Het in de wind slaan van de veiligheidsvoorschriften kan lichamelijk letsel en materiele schade tengevolge hebben. Lees de veiligheidsinstructies aandachtig voorafgaand aan gebruik.

WAARSCHUWINGEN VOOR HET MAAIEN

- A1. Lees deze instructies zorgvuldig. Zorg ervoor alle bedieningsorganen en het juiste gebruik ervan te kennen voor u de machine gebruikt. Zorg ervoor dat u de motor snel kunt afzetten.
- A2. Gebruik de maaier alleen voor het doel waarvoor hij bedoeld is, dit is het maaien en opvangen van gras. Elk ander gebruik kan gevaarlijk zijn of schade aan de machine veroorzaken.
- A3. Laat nooit kinderen, of mensen welke deze instructies niet kennen, de gazonmaaier gebruiken. In sommige landen is het verboden kinderen onder een bepaalde leeftijd een grasmaaimachine te laten bedienen.
- A4. Maai nooit wanneer: er mensen, vooral kinderen of huisdieren in de buurt zijn, de gebruiker onder invloed is van medicijnen of andere stoffen welke de reactiesnelheid kunnen beïnvloeden.
- A5. Houd in gedachte dat de eigenaar of de gebruiker verantwoordelijk is voor eventuele ongevallen, ongemak of schade veroorzaakt aan andere personen of hun eigendommen.

VOORBEREIDING OP HET GEBRUIK

- B1. Draag tijdens het maaien degelijk schoeisel en een lange broek. Maai nooit blootsvoets of op open schoeisel.
- B2. Controleer, voor u gaat maaien het te maaien veld zorgvuldig op alle voorwerpen welke door de maaier kunnen worden weggeslingerd (stenen, takken, draad, speelgoed enz.) en verwijder deze.
- B3. **WAARSCHUWING:** Benzine is zeer brandbaar! Sla benzine alleen op in jerrycans welke voor dat doel gemaakt zijn. Vul alleen buiten benzine bij, en alléén met stilstaande motor. Rook niet tijdens het bijvullen of tijdens het anderszins omgaan met benzine. Draai nooit de tankdop van de tank met draaiende motor of zolang de motor nog heet is. Start, wanneer u benzine heeft gemorst, de motor niet voor u de machine heeft verplaatst en droog gemaakt. Voorkom vuur en vonkvorming tot alle benzinedampen verdwenen zijn. Draai de tankdop en de dop van de jerrycan stevig vast. Ledig de brandstoftank voor u de grasmaaimachine kantelt om het mes te blokkeren of de olie af te tappen.
- B4. Vervang defecte geluidtempers.
- B5. Controleer voor ieder gebruik visueel of het maaimes, de mesbouten en de maaikast onbeschadigd en niet overmatig gesleten zijn. Vervang versleten of beschadigde mesbouten en het mes als set om een juiste balancering te waarborgen.

GEBRUIK

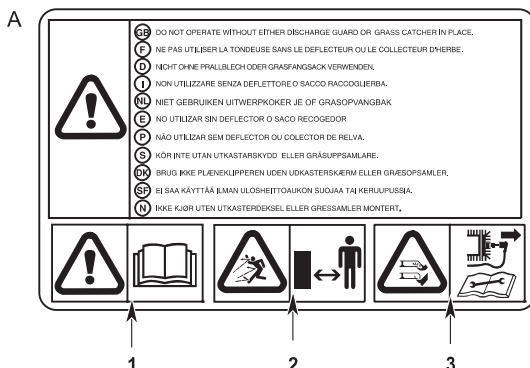
- C1. Laat de motor niet draaien in een gesloten ruimte waar het levensgevaarlijke koolmonoxide zich kan verzamelen.
- C2. Maai alleen bij daglicht of goed kunstlicht.
- C3. Voorkom indien mogelijk het maaien van nat gras.
- C4. Blijf tijdens het maaien op veilige afstand van de maaidek. De stuurboom heeft een veilige lengte, blijf dus achter de maaier.
- C5. Met draaiende motor altijd gewoon lopen, nooit hard lopen. Laat uzelf niet trekken door de maaier.
- C6. Wees tijdens het maaien van een helling verzekerd van voldoende steun voor uw voeten. Maai altijd dwars op een helling, nooit op en neer.
- C7. Wees heel voorzichtig wanneer u van richting verandert op een helling.
- C8. Maai geen hellingen steiler dan 20°.

- C9. Wees heel voorzichtig wanneer u de maaier naar u toe trekt.
- C10. Ontkoppel het mes wanneer u de machine met de voorwielen van de grond van gazon naar gazon rijdt.
- C11. Gebruik de maaier nooit wanneer het maaidek of de afschermplaat beschadigd zijn of wanneer veiligheidsvoorzieningen zoals een grasvangzak of uitwerpkoker niet aangebracht zijn.
- C12. Breng geen wijzigingen aan in de toerentalregelaar-afstelling en zorg dat de motor niet over toeren draait.
- C13. Ontkoppel zowel het mes als de motor voor u de machine start.
- C14. Start de motor volgens de instructies, en houdt uw voeten uit de buurt.
- C15. Kantel de maaier niet wanneer u de motor start. Start de motor altijd op een vlakke ondergrond, vrij van hoog gras of obstakels.
- C16. Houd uw handen uit de buurt van roterende delen. Start de motor niet terwijl U voor de uitwerpopening staat.
- C17. Til de maaier nooit op met draaiende motor.
- C18. Zet de motor af en neem de kap van de bougie wanneer: U werkzaamheden onder het maaidek of in de uitwerptunnel verricht; U de machine controleert, reinigt of onderhoudt; Het mes een steen of tak heeft geraakt en u de machine op schad controleert of wilt repareren.
- C19. Zet de motor af wanneer U: de machine onbewaakt achterlaat; de benzinetank wilt vullen.
- C20. Zet de gashendel in de stop-positie of sluit de benzinekraan.

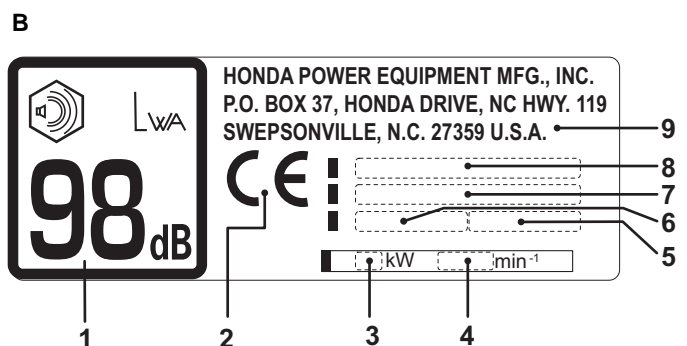
ONDERHOUD, OPSLAG EN VERVOER

- D1. Houd alle bouten, moeren en schroeven goed vastgedraaid, zodat de maaier veilig blijft om te gebruiken. Regelmatig onderhoud is essentieel om de maaier in een veilige en goedwerkende toestand te houden.
- D2. Zet uw maaier nooit weg met benzine in de tank, wanneer eventuele benzinedamp in contact kan komen met een open vlam, vonk of andere bron van hoge temperatuur.
- D3. Laat de motor afkoelen voor u de machine in een afgesloten ruimte opbergt.
- D4. Voorkom brand; houd de machine en de plaats waar u volle jerrycans opbergt schoon (verwijder gras, bladeren en overtollig vet). Sla geen compost o.i.d. op in de nabijheid van de jerrycans en/of de machine.
- D5. Wanneer u de benzinetank wilt aftappen, moet dit buiten gebeuren, met koude motor.
- D6. Controleer het grasvangsysteem regelmatig op slijtage of beschadiging.
- D7. Gebruik de machine niet met beschadigde of versleten onderdelen. Onderdelen moeten worden vervangen, niet gerepareerd. Gebruik altijd originele Honda-onderdelen. Maaimessen moeten zijn voorzien van een Honda-merk en een referentienummer. Niet gelijkwaardige onderdelen kunnen schade veroorzaken aan de machine en uw veiligheid nadelig beïnvloeden.
- D8. Draag werkhandschoenen bij het monteren of demonteren van het mes en het reinigen van het maaidek; blokkeer het mes bij losnemen met een houten blok.
- D9. Slijp het mes zodanig na dat het evenwicht behouden blijft.
- D10. Het verdient aanbeveling, de machine met zijn tweeën te laden en te lossen of hiervoor balken of planken te gebruiken. Vervoer de machine te allen tijde horizontaal, sluit de benzinekraan, neem de kap van de bougie en slijp de machine vast.

VEILIGHEIDSSTICKERS



1. **Waarschuwing:** lees de gebruikershandleiding voor u deze maaier gebruikt.
2. Gevaar voor wegschietende voorwerpen. Houd overige personen uit de buurt tijdens het gebruik van deze maaier.
3. Gevaar voor snijwonden. Sneldraaiend mes. Steek uw hand of voet niet in de maaikast. Neem de bougiekap van de bougie voor u onderhoud of reparaties aan de machine uitvoert.

**IDENTIFICATIE VAN DE MACHINE**

1. Geluidsvermogeniveau de richtlijnen 2000/14/EC
2. EG-merkteken, volgens richtlijn 89/538/ECC
3. Nominaal vermogen in kW
4. Motortoerental in omw./min.
5. Gewicht in kg
6. Productiejaar
7. Serienummer
8. Model - Type
9. Naam en adres van de fabrikant

INSTRUCCIONES DE SEGURIDAD



⚠️ ADVERTENCIA :

El incumplimiento de las consignas de seguridad puede originar riesgos de lesiones corporales graves o de deterioro del material. Leer atentamente las instrucciones de seguridad antes de cualquier uso.

FORMACIÓN

- A1. Leer detenidamente las instrucciones del presente manual. Familiarizarse con la correcta utilización y con los mandos del cortacésped antes de utilizarlo. Saber parar rápidamente el motor.
- A2. Utilizar el cortacésped en el uso para el que ha sido destinado, es decir el corte y la recogida del césped. Cualquier otro uso puede resultar peligroso o provocar un deterioro de la máquina.
- A3. No permitir nunca que utilicen el cortacésped niños o personas no conocedoras de estas instrucciones. Es posible que la normativa local determine una edad mínima para el usuario.
- A4. No utilizar el cortacésped cuando: personas, y más concretamente niños, así como animales se encuentren cerca. el usuario haya ingerido medicamentos o productos con conocidos efectos disminuyentes de su capacidad de reflejo y de vigilancia.
- A5. No olvidar que el propietario o el usuario es responsable de los accidentes o de los riesgos en que incurran sus bienes o terceros.

PREPARACIÓN

- B1. Llevar siempre calzado resistente y pantalones largos durante el corte. No utilizar nunca el material estando descalzo o llevando sandalias.
- B2. Inspeccionar minuciosamente la zona a cortar y eliminar todo objeto extraño que pudiera lanzar la máquina, tales como piedras, trozos de madera o de huesos, alambre, etc.
- B3. **¡ ATENCIÓN: PELIGRO !** la gasolina es altamente inflamable. Almacenar el carburante en recipientes especialmente previstos para tal efecto. Llenar el depósito solamente a la intemperie y antes de arrancar el motor; no fumar mientras se procede a esta operación o a cualquier manipulación de carburante. No quitar nunca el tapón del depósito de carburante, y sobre todo no llenarlo nunca, mientras el motor esté en marcha o permanezca caliente. No arrancar el motor si se ha derramado gasolina: alejar el cortacésped de la zona en la que se ha derramado el carburante, y no provocar ningún encendido mientras no se haya evaporado el carburante y no se hayan disipado los vapores. Cerrar correctamente el depósito y el recipiente, apretando convenientemente los tapones. Antes de inclinar el cortacésped para intervenir en la cuchilla o sacar el aceite, vaciar la gasolina del depósito.
- B4. Sustituir los silenciadores de escape defectuosos.
- B5. Antes de cada utilización, proceder siempre a una comprobación general de la máquina, y más especialmente de las cuchillas, de los pernos de sujeción y del conjunto de corte para asegurarse de que no se encuentran desgastados ni deteriorados. Sustituir por lotes completos los elementos desgastados o deteriorados, con el fin de preservar el correcto equilibrio de los mismos.

UTILIZACIÓN

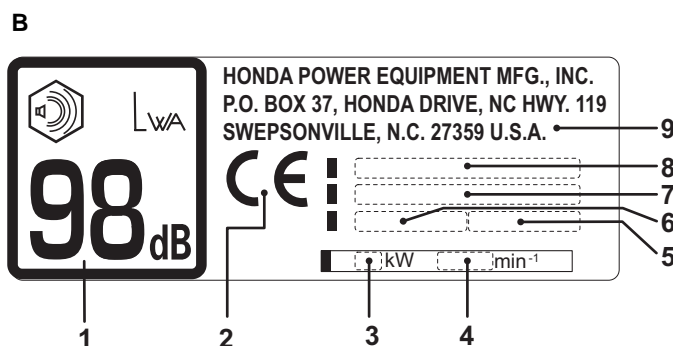
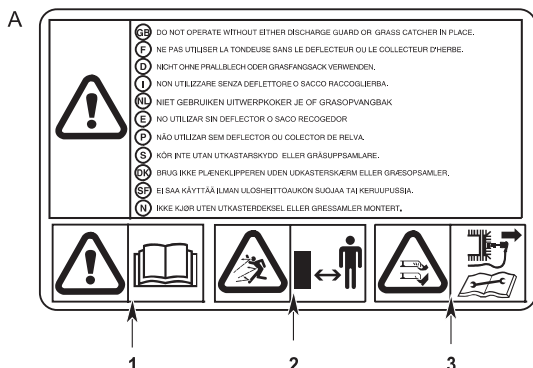
- C1. No hacer funcionar el motor en un recinto cerrado, en el que puedan acumularse los vapores nocivos de monóxido de carbono.
- C2. Cortar sólo a la luz del día o con luz artificial de buena calidad.
- C3. En la medida de lo posible, procurar no cortar césped mojado.
- C4. Durante su utilización, conservar la distancia de seguridad con respecto a la cuchilla, que viene dada por la longitud del manillar.
- C5. No correr nunca, sino andar. No dejarse arrastrar por el cortacésped.
- C6. Afianzar sus pasos en las pendientes, en las cuales se debe andar siempre en sentido transversal y nunca subiendo o bajando.
- C7. Ser muy prudente en los cambios de dirección en terrenos en declive.
- C8. No cortar en laderas de más de 20° de pendiente.
- C9. Tener un especial cuidado cuando se debe arrastrar hacia sí la máquina.
- C10. Parar la cuchilla si se debe inclinar el cortacésped para transportarlo, y en los desplazamientos entre áreas a cortar.

- C11. No utilizar nunca el cortacésped si resultan deteriorados sus protectores o cárteres, o en ausencia de dispositivos de seguridad tales como el deflector o el recogedor.
- C12. No modificar nunca el reglaje del regulador del motor, ni poner a éste en sobrerégimen.
- C13. Antes de arrancar el motor, soltar la cuchilla y al embrague de avance.
- C14. Arrancar el motor con precaución, respetando las instrucciones de uso y manteniendo los pies alejados de la tobera de eyección.
- C15. No inclinar el cortacésped para ponerlo en marcha. Proceder a esta operación en una superficie llana, exenta de todo tipo de obstáculos y de hierba alta.
- C16. Mantener las manos y los pies alejados de los elementos giratorios. Mantenerse siempre alejado de la tobera de eyección.
- C17. No levantar ni transportar nunca un cortacésped cuyo motor esté funcionando.
- C18. Parar el motor y desconectar el cable de bujía en los siguientes casos: Antes de cualquier intervención debajo del cárter de corte o dentro del túnel de eyección. Antes de cualquier operación de limpieza, de verificación o de reparación del cortacésped. Después de chocar con un objeto extraño, inspeccionar el cortacésped para averiguar si está deteriorado. Efectuar las reparaciones necesarias antes de cualquier nueva utilización de la máquina. Si el cortacésped empezara a vibrar de forma anormal, buscar inmediatamente la causa de tales vibraciones y remediarlas.
- C19. Parar el motor en los siguientes casos: Cada vez que se deba dejar al cortacésped sin vigilancia. Antes de llenar el depósito de carburante.
- C20. Cerrar la alimentación en gasolina.

MANTENIMIENTO, ALMACENAMIENTO Y TRANSPORTE

- D1. Mantener apretados todos los tornillos y todas las tuercas con el fin de asegurar condiciones seguras de utilización. Un mantenimiento periódico resulta esencial para la seguridad y para que se mantenga el nivel de prestaciones.
- D2. No almacenar nunca el cortacésped con carburante en el depósito, en un local en el que los vapores de gasolina pudieran alcanzar una llama, una chispa o una fuente de fuerte calor.
- D3. Esperar a que se enfríe el motor antes de guardar la máquina en cualquier local.
- D4. Para reducir los riesgos de incendio, quitar del cortacésped (y más especialmente del motor y del tubo de escape), así como de la zona de almacenamiento, las hojas y briznas de hierba y los restos de grasa. No dejar contenedores de residuos vegetales dentro o cerca de un local.
- D5. Si se debe proceder al vaciado del depósito de carburante, hacerlo fuera y estando frío el motor.
- D6. Comprobar con frecuencia que el equipo de recogida no presenta señal alguna de desgaste o de deterioro.
- D7. No utilizar la máquina con piezas deterioradas o desgastadas. Éstas han de ser substituidas y no reparadas. Usar repuestos de origen Honda. Las cuchillas deben llevar siempre la marca Honda así como la referencia. Piezas que no sean de la misma calidad pueden deteriorar la máquina y perjudicar su seguridad.
- D8. Llevar guantes gruesos para desmontar y montar la cuchilla de corte y para limpiar el cárter de corte. Para apretar o aflojar la hoja, usar una calce de madera para impedir que gire.
- D9. Vigilar que se mantenga equilibrada la cuchilla al afilarla.
- D10. Se recomienda utilizar una rampa de carga o que alguien ayude para cargar o descargar el cortacésped. Transporte el cortacésped horizontalmente, cierre la llave de gasolina, desconecte la bujía y átele con correas.

ETIQUETAS DE SEGURIDAD



1. **Atención:** leer el manual de explicaciones antes de utilizar el cortacésped.
2. Riesgo de proyecciones. Mantenerse alejado de personas al utilizar el cortacésped.
3. Riesgo de corte. Cuchilla rotativa. No poner las manos ni los pies debajo del cárter de corte. Desconectarse de la bujía antes de proceder a cualquier labor de mantenimiento o reparación en la máquina.

IDENTIFICACIÓN DE LA MÁQUINA

1. Potencia acústica de la máquina, de acuerdo con la directiva 2000/14/EC
2. Identificativo de conformidad, de acuerdo con la directiva 89/392/EEC modificada
3. Potencia minimal en kW
4. Regimen de trabajo en rev/min
5. Peso en kilogramos
6. Año de fabricación
7. Número de serie
8. Modelo - Tipo
9. Nombre y dirección del fabricante

TECHNICAL SPECIFICATIONS

SPECIFICATIONS TECHNIQUES

TECHNISCHE DATEN

GB

F

D

				HRG536C6SDEA
Dimensions	Dimensions	Abmessungen	(mm)	1637 x 585 x 970
Dry weight	Poids à vide	Leergewicht	(kg)	36.2
Cutting width	Largeur de coupe	Schnittbreite	(cm)	53
Cutting heights settings	Réglage de hauteur de coupe	Schnitthöhenverstellung	(mm)	19 - 82
Grass bag capacity	Capacité du sac à herbe	Grassack-Volumen	(ℓ)	61
Engine: 4 stroke, overhead camshaft, 1 cylinder	Moteur : Monocylindre 4 temps à arbre à came en tête	Motor: 4-Takt Einzylindermotor mit vertikaler Kurbelwelle und seitlichen Ventilen		GCV160A
Engine operating speed	Régime d'utilisation du moteur	Betriebsdrehzahl	(rpm)	2850 ⁻¹⁰⁰
Forward speed	Vitesse d'avancement	Fahrgeschwindigkeit	(m/s)	.91
Fuel tank capacity	Capacité du réservoir d'essence	Tankinhalt	(ℓ)	0.91
Engine oil capacity	Capacité huile moteur	Motorölmenge	(ℓ)	0.55
Sound pressure level at operator's ears (in accordance with directive 81/1051/EEC)	Niveau de pression acoustique au poste de conduite (selon directive 81/1051/CEE)	Schalldruckpegel am Ohr des Bedieners (nach Richtlinie 81/1051/EWG)	dB(A)	87
Sound power level guaranteed (in accordance with directive 2000/14/EC)	Niveau de puissance acoustique garanti (selon directive 2000/14/EC)	Garantierter schalleistungspegel (nach Richtlinien 2000/14/EC)	dB(A)	98
Vibration test (in accordance with EN1033, ENV25349/1993, ENV28041/1993, ISO5347/1987 and ISO5348/1987)	Mesure de vibrations (selon EN1033, ENV25349/1993, ENV28041/1993, ISO5347/1987 et ISO5348/1987)	Schwingungsprüfung (mit EN1033, ENV25349/1993, ENV28041/1993, ISO5347/1987 und ISO5348/1987)	m/s ²	4.5

SPECIFICHE TECNICHE TECHNISCHEGEGEVENS ESPECIFICACIONES TECNICAS



				HRG536C6SDEA
Dimension	Afmetingen	Dimensiones	(mm)	1637 x 585 x 970
Peso a vuoto	Ledig gewicht	Peso en vacio	(kg)	36.2
Larghezza di taglio	Maaibreedte	Anchura de corte	(cm)	53
Registrazione dell'altezza di taglio	Maaihooigte verstelbaar	Reglajes de altura de corte	(mm)	19 - 82
Capacità sacco di raccolta	Inhoud grasvangzak	Capacidad de la bolsa de recogida	(ℓ)	61
Motore 4 tempi con valvole in testa, monocilindrico	4-Takt, 1 cilinder verticale kopklepmotor	Motor de 4 tiempos, válvulas en cabeza, 1 cilindro		GCV160A
Velocità regolata di esercizio	Bedrijfstoerental	Velocidad de utilización	(rpm)	2850 ⁻¹⁰⁰
Velocità di avanzamento	Voorwaartse snelheid	Velocidad de avance	(m/s)	.91
Capacità del serbatoio carburante	Inhoud benzinetank	Capacidad del depósito de gasolina	(ℓ)	0.91
Capacità olio motore	Hoeveelheid motor olie	Capacidad aceite motor	(ℓ)	0.55
Livello di potenza acustica sul posto di guida (secondo direttiva 81/1051/EEC)	Geluidsdruk op oorhoogte (overeenkom stig de richtlijnen 81/1051/EEC)	Nivel de presión acústica en el puesto de conducción (según directiva 81/1051/CEE)	dB(A)	87
Livello di potenza acustica garantita (secondo direttiva 2000/14/EC)	Gewaardborgd geluidsvermogensniveau (overeenkomstig de richtlijnen 2000/14/EC)	Nivel de potencia acústica gatantizado (según directiva 2000/14/EC)	dB(A)	98
Misura di vibrazioni (in accordo con EN1033, ENV25349/1993, ENV28041/1993, ISO5347/1987 e ISO5348/1987)	Trillingstest (overeenkomstig EN1033, ENV25349/1993, ENV28041/1993, ISO5347/1987 en ISO5348/1987)	Niveles de vibracion (según EN1033, ENV25349/1993, ENV28041/1993, ISO5347/1987 y ISO5348/1987)	m/s ²	4.5



Honda Warranty Conditions

Thank you for purchasing your Honda IZY lawn mower.

Honda warrants your new IZY to be free of defects in materials or workmanship for a period of 2 years from the date of purchase (3 months for commercial use). This warranty is in addition to your statutory rights.

However, in the unlikely event that you encounter a problem with your IZY, please contact your original retailer. Should your machine require repair under warranty, you will need to take it to an authorised Honda dealer with either the warranty card or your proof of purchase.

There are, of course, some Terms and Conditions that apply to the Honda IZY warranty. Listed here are items that are not covered:

1. Any damage resulting from neglect of the periodic maintenance specified by Honda.
2. Any damage resulting from repair or maintenance performed by non-authorized Honda service points.
3. Any damage resulting from operating methods other than those indicated in the owner's manual of the product.
4. Any damage resulting from the use of non-genuine Honda parts, other than recommended lubricants and fluids, and accessories other than those approved by Honda.
5. Any damage or deterioration due to natural wear and tear (natural fading of painted or plated surfaces, sheet peeling and other natural deterioration).
6. Consumable parts: Honda does not warrant parts deterioration due to natural wear and tear. The parts listed below are not covered by warranty (unless they are needed as a part of another warranty repair):
 - Spark plug, fuel filter, air cleaner element, brake pad, clutch disc, tyre, wheel, wheel bearing, recoil starter rope, cable, belt, cutter blade.
 - Lubricant: oil and grease.
7. Cleaning, adjustment, and normal periodic maintenance work (carburetor cleaning, engine oil draining, blade sharpening, belt and cables adjustment).
8. Expenses incidental to the warranty claim, including:
 - Compensation for loss of time, commercial loss or rental costs for a substitute product.
 - Costs incurred for transportation to and from the dealership.
9. Any damage resulting from exposure of the product to soot and smoke, chemical agents, bird droppings, sea water, sea breeze, salt or other environmental phenomena.



Conditions D'application De La Garantie Honda

Nous vous remercions d'avoir acheté une tondeuse IZY Honda.

Honda garantit votre nouvelle IZY contre les défauts et vices cachés pendant une période de 2 ans à compter de la date d'achat (3 mois pour utilisation professionnelle). Cette garantie vient s'ajouter aux droits et à la réglementation de protection des consommateurs, sans enfreindre ni restreindre l'application.

Cependant, si par malchance vous deviez rencontrer un problème avec votre IZY, nous vous recommandons de prendre contact avec le magasin où vous avez effectué votre achat. Si votre tondeuse nécessite une intervention sous garantie, vous devrez l'apporter chez un concessionnaire Honda agréé en vous munissant de votre carte de garantie ou d'une preuve d'achat.

Bien sûr, certaines conditions s'appliquent à la garantie IZY Honda. Sont exclus de la garantie :

1. Tous dommages résultant du non respect des révisions périodiques spécifiées par Honda.
2. Tous dommages résultant de réparations ou d'opérations effectuées hors du Réseau de Réparateurs agréés par Honda.
3. Tous dommages résultant d'opérations autres que celles préconisées dans le manuel de l'utilisateur du matériel.
4. Tous dommages résultant de l'utilisation de pièces autres que des pièces d'origine Honda, des lubrifiants et fluides autres que ceux préconisés par Honda, et des accessoires autres que les accessoires approuvés par Honda.
5. Tous dommages ou détériorations résultant de l'écoulement du temps (décoloration naturelle des surfaces peintes ou chromées, écaillage des revêtements ou toute autre détérioration naturelle).
6. Remplacement de pièces d'usure. Honda ne garantit pas la détérioration des pièces due à une usure courante. Les pièces ci-dessous ne sont pas couvertes par la garantie, sauf si leur remplacement est indispensable à la réparation globale sous garantie:
 - Pièces : bougie, filtre à carburant, élément de filtre à air, plaquette de frein, disque d'embrayage, pneu, roue, roulements de roues, corde de démarreur manuel, câble, courroie, lame.
 - Liquides : huile, graisse.
7. Les opérations de nettoyage, réglages et toutes autres opérations de maintenance périodique (nettoyage du carburateur, vidange de l'huile moteur, affûtage des lames, réglages des câbles et courroies).
8. Les frais annexes engendrés par la réclamation sous garantie, incluant :
 - Compensation pour perte de temps, perte commerciale ou coût d'une location d'un matériel de substitution.
 - Coûts du transport aller et retour du matériel chez le concessionnaire.
9. Tous dommages causés par une exposition du matériel à la suie, la fumée, aux produits chimiques, aux déjections d'oiseaux, à l'eau de mer, au vent marin, au sel ou à tout autre phénomène dû à l'environnement.

Honda-Garantiebedingungen

D

1. Honda Motor garantiert dem Endabnehmer eines von ihr importierten, fabrikneuen Honda-Motorgerätes der Produktbereiche "Garten", "Profil" und "Marine" eine dem jeweiligen Stand der Technik entsprechende Fehlerfreiheit in Werkstoff und Werkarbeit. Demgemäß wird Honda den Endabnehmer von den Kosten der Betsichtigung eines Werkstoff- oder Werkarbeitsfehlers durch einen Honda- Vertragshändler oder eine zur Erbringung von Honda- Garantieleistungen autorisierte Werkstatt freihalten (Garantieanspruch). Diese Freihalteverpflichtung gilt nicht für alle durch einen Garantiefall veranlaßten Nebenkosten und sonstigen finanziellen Nachteile (wie zum Beispiel Kosten für Abschleppen, Telekommunikation, Verpflegung, Unterkunft, Leihwagen, öffentliche Verkehrsmittel etc. oder finanzielle Nachteile durch Zeitverlust und dergleichen).
2. Die Garantie endet mit Ablauf von 24 Monaten ab dem Tag der Übergabe an den Endabnehmer, ausgenommen der Honda-Motorgeräte, welche auch nur vorübergehend für behördliche oder gewerbliche Zwecke genutzt werden. In diesen Fällen endet die Garantie mit Ablauf von 12 Monaten und für Motorgeräte mit Motoren der Klassifizierung „GC und GCV“ mit Ablauf von 3 Monaten ab dem Tag der Übergabe an den Endabnehmer. Fehler, die mit Ablauf dieser Fristen nicht bei einem Honda Vertragshändler oder einer zur Erbringung von Honda- Garantieleistungen autorisierten Werkstatt angemeldet worden sind, begründen keinen Garantieanspruch. Der jeweilige Garantieanspruch verjährt mit Ablauf von 6 Monaten nach der Entdeckung des Fehlers.
3. Von der Garantie ausgeschlossen sind Filterelemente, Glasscheiben, Glühlampen, Zündkerzen, Reifen, Reibbeläge und sonstige Verschleißteile sowie jegliches nicht zur Serienausstattung gehörende Zubehör.
4. Ob fehlerhafte Teile instandgesetzt oder ausgetauscht werden, entscheidet Honda. Ausgetauschte Teile gehen entschädigungslos in das Eigentum von Honda über. Der mit der Fehlerbeseitigung beauftragte Honda-Vertragshändler bzw. die entsprechende Werkstatt haben keine Vollmacht, im Namen von Honda rechtsverbindliche Erklärungen abzugeben.
5. Honda ist berechtigt, die Erfüllung von Garantieansprüchen zu verweigern, wenn und soweit
 - a. der von dem Endabnehmer mit der Fehlerbeseitigung beauftragte Honda- Vertragshändler bzw. die entsprechende Werkstatt keinen ordnungsgemäß ausgefüllten Garantieantrag eingereicht haben,
 - b. vorschriftswidrige Behandlung, insbesondere Überbeanspruchung des Kaufgegenstandes durch den Endabnehmer dazu geführt haben, daß aus einem Werkstoff oder Werksarbeitsfehler ein Schaden am Kaufgegenstand entstanden ist,
 - c. der Endabnehmer auch nur eine der in der Bedienungsanleitung vorgeschriebenen Inspektionen nicht oder zu spät hat vornehmen lassen, und zwar auch dann, wenn der Fehler schon vor dem vorgeschriebenen Zeitpunkt der versäumten oder verspäteten Inspektion aufgetreten ist,
 - d. der Endabnehmer eine in der Bedienungsanleitung vorgeschriebene Inspektion oder Reparatur von einer Werkstatt hat vornehmen lassen, die nicht von einem Honda-Vertragshändler betrieben wird bzw. weder von Honda noch im Rahmen des europäischen Honda-Vertriebsnetzes zur Durchführung derartiger Arbeiten autorisiert worden ist,
 - e. der Endabnehmer wichtige Hinweise in der Bedienungsanleitung und insbesondere Sicherheitshinweise nicht beachtet hat,
 - f. der Kaufgegenstand in irgendeiner Weise umgebaut, modifiziert oder mit Teilen oder Zubehörartikeln ausgerüstet worden ist, die nicht zu der von Honda ausdrücklich zugelassenen oder empfohlenen Ausstattung gehören, oder bei der Wartung oder Reparatur des Kaufgegenstandes andere als Original-Ersatzteile verwendet worden sind,
 - g. der Kaufgegenstand bei Motorsport-Veranstaltungen eingesetzt worden ist, es sei denn, daß der Endabnehmer in den Fällen c) bis g) beweist, daß der zur Ablehnung des Garantieanspruches berechtigende Tatbestand die Entwicklung des Fehlers nicht begünstigt hat.
6. Neben den Ansprüchen aus dieser Garantie hat der Endabnehmer gesetzliche Gewährleistungsansprüche aus seinem Kaufvertrag mit dem jeweiligen Händler, welche durch diese Garantie nicht eingeschränkt werden.

Condizioni Di Garanzia Honda

I

Congratulazioni per aver acquistato un rasoerba Honda IZY.

Honda garantisce il Suo nuovo IZY immune da difetti di materiale e di costruzione per un periodo di 2 anni dalla data d'acquisto (3 mesi per uso professionale). Questa garanzia non interferisce con i Suoi diritti di legge ed è in aggiunta ad essi.

Comunque, nel caso ci sia un problema con il Suo IZY, La preghiamo di contattare il rivenditore. Qualora il rasoerba avesse bisogno di un intervento in regime di garanzia, sarà necessario portarlo presso un centro assistenza autorizzato Honda accompagnato dal certificato di garanzia o da una prova d'acquisto.

Naturalmente, ci sono alcune Condizioni e Limitazioni nell'applicazione della garanzia di Honda IZY. I seguenti punti non sono coperti dalla garanzia Honda.

1. Per ogni danno risultante da negligenza nella manutenzione periodica specificata da Honda.
2. Per ogni danno risultante da riparazioni o manutenzioni effettuate da centri assistenza non autorizzati Honda.
3. Per ogni danno risultante da metodi d'utilizzo diversi da quelli indicati nel libretto d'uso e manutenzione del prodotto.
4. Per ogni danno risultante da uso di ricambi non originali, carburanti, lubrificanti e accessori diversi da quelli approvati da Honda.
5. Per ogni danno causato dal tempo (sbiadimento naturale delle superfici verniciate, cromate, adesivi distaccati ed altre deteriorazioni naturali).
6. Materiali di consumo: La Honda non riconosce in garanzia parti deteriorate da naturale consumo e usura. Le seguenti parti non sono coperte da garanzia (salvo che non siano necessarie come parte di un intervento di garanzia):
 - Parti: Candela, filtro benzina, elemento filtro aria, pastiglie freno, disco frizione, gomme, ruote, cuscinetti ruota, fune d'avviamento, cavi, cinghia, lama.
 - Lubrificanti: olio e grasso.
7. Pulizia del prodotto, regolazioni e altri lavori di manutenzione periodica (pulizia carburatore, sostituzione olio motore, affilatura lama, regolazione cinghia e cavi).
8. Spese accessorie per l'intervento in garanzia, comprese:
 - Risarcimenti per mancato utilizzo, perdite economiche o costi di noleggio per prodotti sostitutivi.
 - Spese di trasporto da e per il centro assistenza.
9. Per ogni danno causato da esposizione del prodotto a fuliggine e fumo, agenti chimici, deiezioni di volatili, acqua di mare, salsedine, sale o altri fenomeni ambientali.

Wij willen u bedanken voor het kopen van een Honda IZY gazonmaaier.

Honda verleent 2 jaar garantie op uw nieuwe Honda IZY gazonmaaier, gerekend vanaf de aankoopdatum (3 maanden bij professioneel gebruik). Deze garantie dekt de kostelijke reparatie van alle voorkomende materiaal- en constructiefouten welke in deze periode aan het licht komen. Deze garantie is een toevoeging op de wettelijke rechten welke u als konsument heeft.

Neem, indien zich met uw maaier een probleem voordoet, contact op met het bedrijf waar u de maaier heeft gekocht. Hier kan men u adviseren betreffende de Honda garantievoorwaarden en hoe verder te handelen. Breng voor reparatie onder garantie uw maaier naar een officiële Honda gazonmaaierdealer samen met de garantie kaart en het aankoopbewijs.

Er zijn een aantal voorwaarden: Het volgende wordt in ieder geval niet gedekt door de Honda garantie.

1. Enige schade als gevolg van het niet uitvoeren van onderhoud zoals voorgeschreven volgens het onderhoudsschema.
2. Enige schade als gevolg van een reparatie of onderhoud door een niet als Honda dealer aangesteld bedrijf.
3. Enige schade als het gevolg van onoordeelkundig gebruik of gebruik anders als dan aangegeven in de gebruikers handleiding.
4. Enige schade als gevolg van het gebruik van niet originele onderdelen, het gebruik van niet aanbevolen vloeistoffen of smeermiddelen en niet door Honda goedgekeurde accessoires.
5. Enige schade of achteruitgang als gevolg van de natuurlijke veroudering (verkleuring, verdroging enz).
6. Normale consumptie onderdelen: Honda Geeft geen garantie op normale slijtage. Onderstaande onderdelen worden niet gedekt door de garantie, tenzij ze deel uitmaken van een reparatie onder garantie.
 - Onderdelen: Bougie, brandstoffilter, luchtfilter, remblokken, koppelingsplaten, banden, wielen, wiellagers, startkoord, kabels, snaren.
 - Vloeistoffen: Olie, vet.
7. Reinigen, inspectie, afstellen en ander periodiek onderhoud (karburateur schoonmaken, olie verversen, messen slijpen, afstellen van kabels en V-snaren).
8. Niet door de garantie gedekte kosten, zoals:
 - Compensatie voor verloren tijd, commerciële verliezen of huur voor vervangende apparaten.
 - Vervoerskosten van en naar de dealerwerkplaats.
9. Enige schade als gevolg van blootstelling aan roet of rook, chemische stoffen vogelpoep, zeewater of lucht, zout of enig ander natuurlijk verschijnsel.

Felicidades por la compra de su cortacésped Honda.

Honda le garantiza cualquier defecto de material y la mano de obra por un período de 2 años a partir de la fecha de compra (3 meses para uso profesional). Esta garantía no afecta sus derechos establecidos por ley, sino que se añade a ellos.

De todas maneras, en caso de surgir cualquier problema y precisara reparar Su cortacésped en garantía, por favor diríjase al distribuidor a través del cual lo adquirió. Él mismo le aconsejará acerca de cómo proceder y le informará de las condiciones de garantía Honda. Tenga presente que para cualquier reparación en garantía debe llevar su cortacésped a un taller autorizado con el correspondiente carnet de garantía o un justificante de compra.

La garantía no cubrirá las siguientes reclamaciones :

1. Cualquier daño ocasionado por la falta de mantenimiento especificado por Honda.
2. Cualquier daño resultante de una reparación o mantenimiento que no haya sido llevado a cabo por un Servicio Honda autorizado.
3. Cualquier daño ocasionado por un manejo inadecuado y no especificado en el manual de usuario.
4. Cualquier daño ocasionado por el uso de recambio no original, carburantes, aceites y accesorios distintos a los recomendados por Honda.
5. Cualquier daño o deterioro debido al paso del tiempo (decoloración de la pintura, chapa o cualquier otro deterioro natural).
6. Piezas sujetas a desgaste por el uso: Honda no garantiza las piezas deterioradas por el uso. Las piezas aquí detalladas no están cubiertas por la garantía a menos que sean necesarias como piezas en una reparación en garantía :
 - Piezas : bujía, filtro gasolina, filtro aire, ferodos de freno, disco de embrague, neumáticos, rueda, cojinetes de ruedas, cuerda de arranque, cables, correa, cuchilla.
 - Fluidos: Aceite, grasa.
7. Limpieza, ajustes y otras tareas de mantenimiento periódico (limpieza del carburador, cambio de aceite, ajuste de cables y correas, afilar cuchillas).
8. Gastos fortuitos causados por la reparación en garantía, incluidos:
 - Gastos ocasionados por la inmovilización de la máquina.
 - Costes debidos al transporte de la máquina.
9. Cualquier daño resultante de la exposición de la máquina a humo, hollín, productos químicos, brisa marina, agua de mar, sal o cualquier fenómeno ambiental.

GB For further information, please contact Honda Customer Information Centre at the following address or telephone number :

F Pour toute information complémentaire, veuillez prendre contact avec le Service Relations Consommateurs Honda à l'adresse ou au numéro de téléphone suivant :

D Wenn Sie weitere Fragen haben, wenden Sie sich bitte unter der folgenden Adresse/Telefonnummer an das Honda-Kundenbetreuungszentrum:

I Per ulteriori informazioni rivolgersi al Centro Assistenza Clienti Honda al seguente indirizzo o numero telefonico:

NL Voor verdere informatie kunt u contact opnemen met Honda Consumenten Service op volgend adres of telefoonnummer:

E Para información adicional, póngase en contacto con el Centro de Información al Consumidor Honda en la dirección y el número de teléfono detallados a continuación:

AUSTRIA
Honda Motor Europe (North)
Hondastraße 1
2351 Wiener Neudorf
Tel. : +43 (0)2236 690 0
Fax : +43 (0)2236 690 480
<http://www.honda.at>

DENMARK
Tima Products A/S
Tårnfalkevej 16 - Postboks 511
2650 Hvidovre
Tel. : +45 36 34 25 50
Fax : +45 36 77 16 30
<http://www.tima.dk>

ITALY
Honda Italia Industriale S.p.A.
Via della Cecchignola, 5/7
00143 Roma
Tel. : +848 846 632
Fax : +39 065 4928 400
<http://www.hondaitalia.com>
E-mail:info.power@honda-eu.com

PORTUGAL
Honda Portugal, S.A.
Abrunheira
2714-506 Sintra
Tel. : +351 21 915 53 33
Fax : +351 21 915 23 54
<http://www.honda.pt>
E-mail:honda.produtos@honda-eu.com

SPAIN
Greens Power Products, S.L.
Avda. Ramon Ciurans, 2
08530 La Garriga - Barcelona
Tel. : +34 3 860 50 25
Fax : +34 3 871 81 80
<http://www.hondaencasa.com>

BELGIUM
Honda Motor Europe (North)
Doornveld 180-184
1731 Zellik
Tel. : +32 2620 10 00
Fax : +32 2620 10 01
<http://www.honda.be>
E-mail:BH_PE@HONDA-EU.COM

FINLAND
OY Brandt AB.
Tuupakantie 7B
01740 Vantaa
Tel. : +358 207757200
Fax : +358 9 878 5276
<http://www.brandt.fi>

LATVIA
Bensons Auto
Kr.Valdemara Street 21, 646 office
Riga, 1010
Tel. : +371 7 808 333
Fax : +371 7 808 332

REPUBLIC OF BELARUS
Scanlink Ltd.
Kozlova Drive, 9
220037 Minsk
Tel. : +375 172 999090
Fax : +375 172 999900

SWEDEN
Honda Nordic AB
Box 50583 - Väst kustvägen 17
120215 Malmö
Tel. : +46 (0)40 600 23 00
Fax : +46 (0)40 600 23 19
<http://www.honda.se>
E-mail: hpesinfo@honda-eu.com

BULGARIA
Kirov Ltd.
49 Tsaritsa Yoana blvd
1324 Sofia
Tel. : +359 2 93 30 892
Fax : +359 2 93 30 814
<http://www.kirov.net>
E-mail : honda@kirov.net

FRANCE
Honda Relations Clientèle
TSA 80627
45146 St Jean de la Ruelle cedex
Tel. : +33 02 38 81 33 90
Fax : +33 02 38 81 33 91
Website : www.honda.fr
E-mail : relationsclientele.produits-equipement@honda-eu.com

LITHUANIA
JP Motors Ltd
Kubiliaus str. 6
08234 Vilnius
Tel. : +370 5 2765259
Fax : +370 5 2765250
<http://www.hondapower.lt>

ROMANIA
Hit Power Motor Srl
Calea Giulesti N° 6-8 - Sector 6
060274 Bucuresti
Tel. : +40 21 637 04 58
Fax : +40 21 637 04 78
<http://www.honda.ro>
E-mail: hit_power@honda.ro

SWITZERLAND
Honda Suisse S.A.
10, Route des Moulières
1214 Vernier - Genève
Tel. : +41 (0)22 939 09 97
Fax : +41 (0)22 939 09 97
<http://www.honda.ch>

CANARY ISLANDS
Automocion Canarias S.A.
Carretera General del Sur,
KM. 8,8
38107 Santa Cruz de Tenerife
Tel. : + 34 (922) 620 617
Fax : +34 (922) 618 042
<http://www.aucasa.com>
E-mail: ventas@aucasa.com
taller@aucasa.com

GERMANY
Honda Motor Europe (North)
GmbH
Sprendlinger Landstraße 166
63069 Offenbach am Main
Tel. : +49 69 8300 60
Fax : +49 69 8300 65100
<http://www.honda.de>
E-mail:info@post.honda.de

MALTA
The Associated Motors
Company Ltd.
New Street in San Gwakklin Road
Mriehel Bypass, Mriehel QRM17
Tel. : +356 21 498 561
Fax : +356 21 480 150

RUSSIA
Honda Motor Rus Llc
42/1-2, Bolshaya Yakimanka st.
117049, Moscow
Tel. : +74 95 745 20 80
Fax : +74 95 745 20 81
<http://www.honda.co.ru>

TURKEY
Anadolu Motor Uretim ve
Pazarlama AS
Esentepe mah. Anadolu cad.
No:5
Kartal 34870 Istanbul
Tel.: +90 216 389 59 60
Fax.: +90 216 353 31 98
www.anadolumotor.com.tr
E-mail: antor@antor.com.tr

CROATIA
Hongoldonia d.o.o.
Jelkovecka Cesta 5
10360 Sesvete - Zagreb
Tel. : +385 1 2002053
Fax : +385 1 2020754
<http://www.hongoldonia.hr>

GREECE
General Automotive Co S.A.
71 Leoforos Athinon
10173 Athens
Tel. : +30 210 3497809
Fax : +30 210 3467329
<http://www.honda.gr>
E-mail:info@saracakis.gr

NETHERLANDS
Honda Motor Europe (North)
Afd. Power Equipment-
Capronilaan 1
1119 NN Schiphol-Rijk
Tel. : +31 20 7070000
Fax : +31 20 7070001
<http://www.honda.nl>

SERBIA & MONTEGEGRO
Bazis Grupa d.o.o.
Grcica Milenka 39
11000 Belgrade
Tel. : +381 11 3820 300
Fax : +381 11 3820 301
<http://www.hondasrbija.co.yu>

UKRAINE
Honda Ukraine LLC
101 Volodymyrska Str. - Build. 2
Kiev 01033
Tel. : +380 44 390 14 14
Fax : +380 44 390 14 10
<http://www.honda.ua>

CYPRUS
Alexander Dimitriou & Sons Ltd.
162, Yiannos Kranidiotis Avenue
2235 Latsia, Nicosia
Tel. : +357 22 715 300
Fax : +357 22 715 400

HUNGARY
Mo.Tor.Pedo Co Ltd.
Kamaraerdei ut 3.
2040 Budaors
Tel. : +36 23 444 971
Fax : +36 23 444 972
<http://www.hondakisgepek.hu>
E-mail:info@hondakisgepek.hu

NORWAY
Berema AS
P.O. Box 454
1401 Ski
Tel. : +47 64 86 05 00
Fax : +47 64 86 05 49
<http://www.berema.no>
E-mail: berema@berema.no

SLOVAK REPUBLIC (SLOVAKIA)
Honda Slovakia, spol. s r.o.
Prievozska 6 - 821 09 Bratislava
Slovak Republic
Tel. : +421 2 32131112
Fax : +421 2 32131111
<http://www.honda.sk>

UNITED KINGDOM
Honda (UK) Power Equipment
470 London Road
Slough - Berkshire, SL3 8QY
Tel. : +44 (0)845 200 8000
Fax : +44 (0)1 753 590 732
Website : www.honda.co.uk
E-mail:customer.servicepe@honda-eu.com

CZECH REPUBLIC
BG Technik cs, a.s.
U Zavodiste 251/8
15900 Prague 5 - Velka Chuchle
Tel. : +420 2 838 70 850
Fax : +420 2 667 11 45
<http://www.honda-stroje.cz>

IRELAND
Honda Distributors
(Two Wheels Ltd)
Crosslands Business Park -
Ballymount Road
Dublin 12
Tel. : +353 01 460 2111
Fax : +353 01 456 6539
<http://www.hondaireland.ie>
E-mail:sales@hondaireland.ie

POLAND
Aries Power Equipment Sp. z o.o.
ul. Wroclawska 25A
01-493 Warszawa
Tel. : +48 (22) 861 43 01
Fax : +48 (22) 861 43 02
<http://www.hondapower.pl>
E-mail: info@hondapower.pl

SLOVENIA
AS Domzale Moto Center D.O.O.
Blatnica 3A
1236 Trzin
Tel. : +386 1 562 22 42
Fax : +386 1 562 37 05
<http://www.as-domzale-motoc.si>

POM39VG4672
IPC XXXX.2008.12

C6